

# **JetAudio 5**

*All in One* 최강의 통합 디지털 오디오 / 비디오 플레이어



# Copyright Notice

본 설명서는 ㈜거원시스템이 저작권을 가지고 있는 것으로,  
부분 또는 전부를 무단으로 복사 배포하는 것을 금합니다.

jetAudio는 ㈜거원시스템의 등록상표입니다.

jetAudio의 저작권은 ㈜거원시스템이 소유하고 있으며

㈜거원시스템의 서면동의 없이 무단으로 배포하거나

상업적으로 이용할 수 없습니다.

또한 JetAudio의 MP3 변환기능을 이용하여 생성한 MP3 File은

개인적 용도가 아닌 상업적인 사용이나 서비스의 목적으로 사용할 수 없으며,

이를 어기는 경우는 대한민국 저작권법에 저촉되는 행위를 알려드립니다.

**COWON**  
거원시스템

All rights reserved by COWON SYSTEMS, Inc. 2003

본 설명서는 jetAudio 기능을 설명합니다.

사용자 여러분께서 설치하신 jetAudio의 버전에 따라서 본 설명서와 일치 하지 않는 부분이 있을 수 있습니다. 본 설명서는 jetAudio 5.15 버전을 중심으로 작성되었음을 알려 드립니다.

잘못된 글자나 추가될 사항 또는 건의 사항이 있으시다면 거원시스템 고객센터로 의견 주시길 부탁드립니다.

# 목차

<b>1. 제트오디오 5.15의 특징</b> .....	<b>6</b>
<b>2. 설치/제거 방법</b> .....	<b>8</b>
2-1. 설치 .....	8
2-2. 제거 .....	8
<b>3. 각부분 명칭 및기능 설명</b> .....	<b>9</b>
3-1. 반복연주 .....	10
3-2. 재생방법 .....	10
3-3. 시간표시 .....	10
3-4. 순간이동 슬라이드바 .....	10
3-5. 앨범 관리 .....	10
3-6. 플레이리스트 선택 .....	10
3-7. 트랙 선택(퀵 트랙) / 플레이 리스트 .....	10
3-8. 열기 .....	11
3-9. 정지 .....	11
3-10. 재생/잠깐 정지 .....	11
3-11. 고속 후진/고속 전진 .....	11
3-12. 이전 트랙/다음 트랙 .....	11
3-13. 빠른 앨범 선택 .....	11
3-14. 디스크 / 파일모드 .....	11
3-15. 음장효과 기능 .....	11
3-16. 그래픽 이퀄라이저 /스펙트럼 .....	12
3-17. 타이머 / 알람 .....	12
3-18. CD Data추출(Ripping) .....	12
3-19. 파일형식 변환 .....	12
3-20. 녹음 .....	12
3-21. 음악 CD만들기 .....	12
3-22. 방송듣기 .....	12
3-23. 시스템 메뉴 .....	12
3-24. 가사 창 보이기 .....	12
3-25. 시각화(Visualization) 선택 / 실행 .....	12
3-26. 제트오디오 정보 창 .....	13
3-27. 확장 컨트롤 창 .....	14
3-28. 믹서 조절 창 .....	14

<b>4. 기본적인 재생 방법</b> .....	<b>15</b>
4-1. 기본적인 재생 방법 .....	15
4-2. 트레이 영역에서의 동작 .....	15
<b>5. 다양한 소리 효과</b> .....	<b>17</b>
5-1. 이퀄라이저 설정 .....	17
5-2. 소리효과 조정 .....	17
5-3. 소리효과 종류 선택 .....	18
<b>6. 타이머/알람</b> .....	<b>19</b>
<b>7. 앨범 관리</b> .....	<b>21</b>
7-1. 앨범에 파일 추가 .....	21
7-2. URL 추가 .....	22
7-3. 새 앨범 만들기(폴더 선택) .....	22
7-4. 향상된 파일 관리 .....	23
7-5. 앨범에서 파일의 재생 지원 .....	23
7-6. 앨범정보 읽어오기 / 내보내기 .....	23
7-7. 다른 앨범으로 파일 옮기기 .....	23
7-8. 새 앨범 만들기의 기능향상 .....	23
7-9. 찾기/섞기/파일검사 .....	23
7-10. 플레이 리스트 창 .....	23
7-11. 태그(Tag) 편집기능 .....	25
7-12. 디스크 모드에서 앨범 관리 .....	27
<b>8. 설정 /스킨</b> .....	<b>28</b>
8-1. 일반 설정 .....	28
8-1-1. 사운드 .....	28
8-1-2. 자동업데이트 .....	29
8-1-3. 단축키 .....	29
8-1-4. 방송 .....	30
8-1-5. 전원관리 .....	30
8-2. 표시 .....	30
8-2-1. 언어 .....	31
8-3. 디스크 .....	31
8-3-1. 오디오 CD .....	31
8-3-2. DVD / 비디오 CD .....	32

8-4 파일 .....	35
8-4-1. 가사 창 .....	35
8-4-2. 파일 확장자 설정 .....	36
8-5 고급설정 .....	36
8-5-1. 입력 .....	37
8-5-2. 디코더 .....	37
8-5-3. 재생 .....	38
8-5-4. 출력 .....	40
8-5-5. 성능 .....	41
8-6 스킨 .....	41
<b>9. CD 추출 (Rip CD) .....</b>	<b>42</b>
<b>10. 변환 (Conversion) .....</b>	<b>44</b>
<b>11. 녹음 (Recording) .....</b>	<b>46</b>
<b>12. CD 굽기 (Burn) .....</b>	<b>48</b>
<b>13. 음악방송 (Broadcasting) .....</b>	<b>50</b>
<b>14. 동영상 재생 .....</b>	<b>51</b>
14-1. 기본기능 .....	51
14-2. 메뉴 .....	54
14-3. DVD 재생 .....	55
<b>부록 (Appendix) .....</b>	<b>57</b>
1. 용어설명 .....	58
2. 자주사용하는 단축키 모음 .....	59
3. jetAudio 가사 제작기 .....	60

# 1. 제트오디오 5.15의 특징

새로운 제트오디오 5.15는 기존의 제트오디오와는 달리 단일 컴포넌트로 구성되어 있으며 다양한 오디오/비디오 파일을 재생할 수 있는 멀티미디어 플레이어 소프트웨어입니다. 또한 음악CD의 제작과 각종 음원으로부터 녹음 그리고 다른 파일형식으로의 변환 등의 다양한 기능을 가지고 있습니다. 아울러 함께 제공되는 JetCast를 이용하여 나만의 방송곡을 만드실 수도 있습니다.

## 다양한 멀티미디어 파일 재생기능

제트오디오 5.15은 이미 전세계 네티즌들의 표준으로 자리 잡은 MP3(MPEG-1, Audio Layer-3)를 비롯하여, MP3와 대항하는 OGG, WMA등 다양한 오디오 파일을 지원하며 오디오 파일 뿐만 아니라 영상 파일(AVI, MOV, MPEG, Real Media, DVD VIDEO 등)도 지원하고 있습니다.

제트오디오 5.15 지원 파일

- WAV 파일 (wav)
- MPEG 오디오 파일 (MP1, MP2, MP3, M3U)
- Mp3 Pro 오디오 파일
- Windows Media 오디오 파일 (Voice)
- MAC 오디오 파일 (AIF, AIFF)
- SUN 오디오 파일 (AU, SND)
- REAL AUDIO 파일 (RA, RAM, RM, RMM 등)
- MIDI 파일 (MID, RM), IMS 파일 (IMS)
- 트랙커 파일 (MOD, S3M, XM, MTM, STM, IT, ULT, 669, FAIR, MED, MDL, NST, OKT, WOW)
- APE파일 (Monkey's Audio File Format)

## 단일 컴포넌트

새로운 통합 GUI로 하나의 컴포넌트로 통합되었습니다.

## 오디오 CD제작

다양한 멀티미디어 파일로부터 오디오 CD를 제작할 수 있습니다.

## 편리한 변환 기능

대부분의 미디어 파일에서부터 주로 쓰이는 인기 있는 파일 형태로 변환이 가능합니다.

## 디지털 오디오 재생

오디오 CD에서 데이터를 직접 추출하여 재생합니다. 저장되어있는 디지털 미디어 파일들을 재생합니다.

## 다양한 소리효과

다양한 소리효과를 낼 수 있는 여러 가지 기능이 추가 되었습니다.

## 자막기능

SMI와 같은 자막을 지원합니다. 자막의 위치나 시간 크기 등을 자유롭게 설정할 수 있습니다. 비디오 CD 재생시 채널설정이 가능하며 가라오케 비디오 CD에 유용합니다.

## 미디어 내장

소프트웨어 웨이브 테이블 미디어 엔진을 내장했습니다.

## 스킨 지원

크기, 형태에 관계없이 자유롭게 자신이 원하는 모양의 스킨을 적용할 수 있습니다.

**시각화(Visualization) 지원**

음악과 함께 연동되는 시각화 모듈을 지원 합니다.

**스킨 지원**

크기, 형태에 관계없이 자유롭게 자신이 원하는 모양의 스킨을 적용할 수 있습니다.

**동기 가사 제작/지원**

MP3 파일의 TAG 안에 동기화 된 가사의 입력을 지원하며 동시 재생이 가능합니다.

**다(多) 채널 지원**

사운드 시스템에 따른 여러 개의 채널을 지원 합니다.

## 2. 설치 / 제거 방법

이번 장은 제트오디오의 설치 및 제거에 관련된 설명입니다.

제트오디오 5.15 프로그램은 플러스 버전과 베이직 버전의 두 가지 버전이 있습니다. 기존의 4.X버전 정식 씨디를 가지고 계시는 정품 고객께서는 ㈜자원시스템 홈페이지를 참고하시거나 저희 고객센터원팀으로 연락 주셔서 정식 업그레이드 혜택을 안내 받으시길 바랍니다.

### 2-1. 설치

제트오디오 5.15 프로그램의 설치 파일이 있는 폴더로 이동합니다.

설치 파일 setup.exe를 더블 클릭 합니다.

일반적인 설치 과정을 거치면 제트오디오가 설치 됩니다.

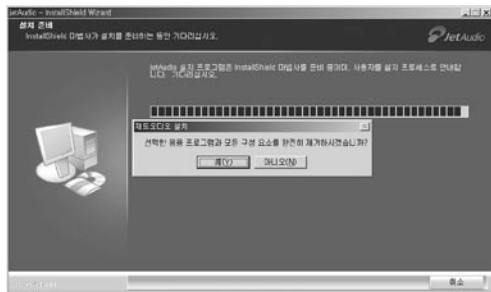
### 2-2. 제거

제트오디오를 사용하지 않게 되었을 경우 다음과 같은 방법으로 프로그램을 제거할 수 있습니다.

제거 방법은 일반적인 프로그램 제거 방법과 비슷합니다.

[시작]-[설정]-[제어판]-[프로그램 추가/제거]을 차례로 열고 제트오디오를 선택한 다음 삭제 버튼을 누르시면 그림 과 같은 창이 나타납니다.

이 창에서 제거를 누르면 제트오디오가 제거됩니다.



#### [주의]

제트오디오 제거 단계 중 '제트오디오의 앨범 정보와 같은 데이터 파일도 삭제하시겠습니까?' 라는 문답창이 나타날 때, [예]를 선택하면 작성했던 제트오디오용 데이터가 모두 삭제됩니다.

데이터를 남기시려면 필히 [아니오]를 선택하십시오.



# 3. 각 부분 명칭 및 기능 설명

[주의]

다음의 설명은 제트오디오의 기본 Skin에 있는 기능을 위주로 설명합니다. 스킨이 바뀔 경우 제트오디오의 외형적인 모습이 달라질 수 있습니다만 기능에는 거의 차이가 없습니다

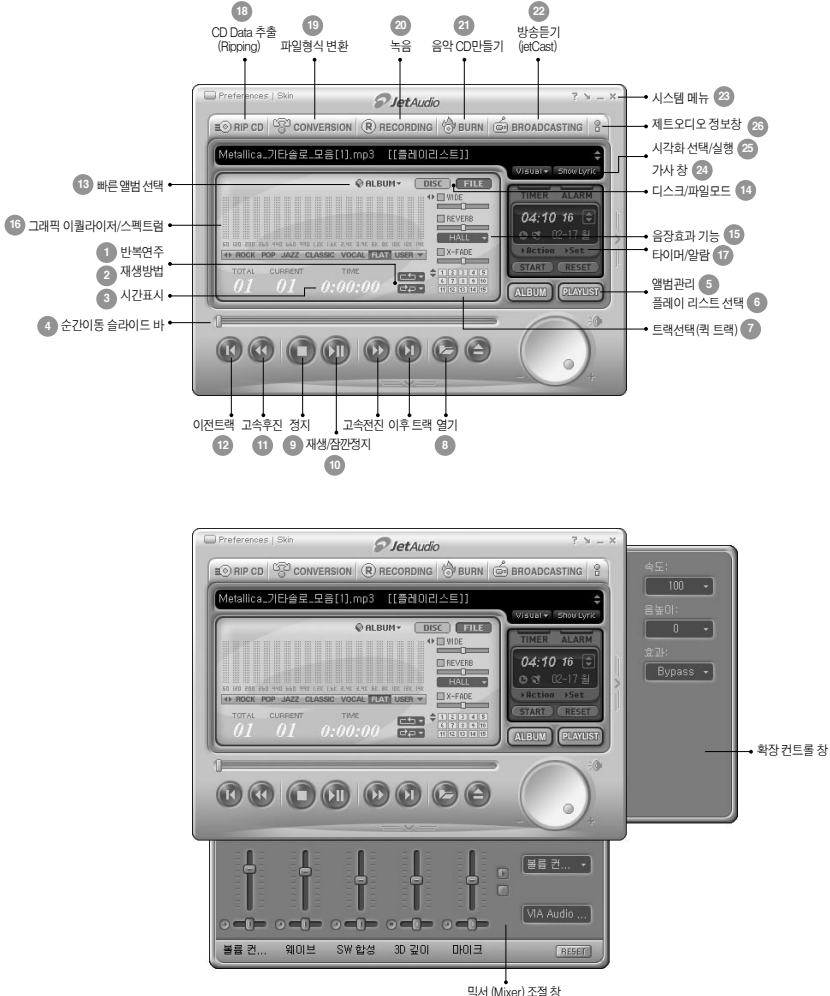


그림 3.1 제트오디오의 모양

### 3-1. 반복연주

- 지금 곡 반복 : 현재 재생 중인 곡만을 계속적으로 반복합니다.
- 전체 반복 : 현재 앨범의 끝까지 재생한 다음, 처음부터 반복합니다.
- 반복 없음 : 앨범을 순서대로 재생하여 마지막 곡의 재생후 정지합니다.

### 3-2. 재생방법

- 순서대로 재생 : 앨범내의 곡 순서대로 재생합니다.
- 아무 곡이나 재생 : 다음에 재생할 곡이 임의적으로 선택되어 재생됩니다.

### 3-3. 시간표시

- 경과시간 표시 : 재생시작부터의 경과시간을 표시합니다.
- 남은 시간 표시 : 앞으로 남아있는 재생시간을 표시합니다.

### 3-4. 순간이동 슬라이드바

슬라이드 바를 이용해서 재생 중에 원하는 위치로 바로 이동할 수 있습니다. 재생 중에는 슬라이드 바는 현재 진행되고 있는 재생위치를 표시합니다. 이러한 슬라이드바를 마우스로 클릭한 채 드래그하여 원하는 위치로 이동하면, 해당 위치부터 재생이 시작됩니다. 또한 대다수 휠 마우스 사용시 휠을 돌림으로써 이동도 가능합니다. (일부 휠 마우스는 동작되지 않을 수 있습니다)

### 3-5. 앨범 관리

각 각의 컴포넌트에 있는 앨범 관리 버튼을 누르면 오디오 CD, MP3, WMA 등의 멀티미디어 데이터를 앨범으로 만들 수 있습니다. 게다가 앨범을 관리하면서 마우스 오른쪽 버튼을 이용하여 재빨리 들어볼 수 있기 때문에 앨범을 만들고 관리하는 작업이 한결 편리해 졌습니다.

### 3-6. 플레이리스트 선택

현재 감상하고 있는 앨범을 다른 앨범으로 빠르게 바꾸고자 할 때 주로 사용됩니다.

### 3-7. 트랙 선택(픽 트랙) / 플레이리스트

픽 트랙 버튼을 누르면 현재 재생되고 있는 앨범 내의 곡들이 창에 나타납니다. 여기서 듣고 싶은 노래를 선택하고 재생 버튼을 누르면 됩니다. 플레이 리스트에 관련된 사항은 7-10절을 참조 하시기 바랍니다. 관련된 사항은 7-10절을 참조 하시기 바랍니다.



그림 3.2 플레이리스트 창

### 3-8. 열기

재생할 곡을 선택하기 위한 ‘열기’ 대화상자를 열어줍니다.

#### [Tip]

jetAudio는 별도의 URL 열기 창이 없습니다.

URL을 연결하시거나 하려면 열기 창에서 파일입력란에 바로 URL을 입력 하시면 됩니다.

### 3-9. 정지

현재 재생중인 곡을 정지시킵니다.

### 3-10. 재생/잠깐 정지

해당 트랙을 재생합니다. 다시 한번 클릭하면 잠시 재생을 정지합니다.

### 3-11. 고속 후진/고속 전진

재생중인 곡을 고속으로 전진 또는 후진 시켜 탐색하는 기능입니다.

### 3-12. 이전 트랙/다음 트랙

이전 트랙 혹은 다음 트랙으로 이동합니다.

### 3-13. 빠른 앨범 선택

만들어진 앨범을 빠르게 바꾸거나 선택할 수 있습니다. 해당 앨범의 정보를 보거나 새로운 앨범을 만들 수 있습니다. 또한 현재 앨범을 삭제할 수도 있습니다.

새 앨범...(N)	Ctrl+N
새 앨범(폴더선택)...(M)	Ctrl+B
앨범 정보(B)...	Ctrl+R
현재 앨범 삭제(B)	
새로 고침(F)	F5
음악가 없음	▶

그림 3.2 플레이리스트 창

- 새 앨범 : 새 앨범을 만듭니다.
- 새 앨범 (폴더선택) : 이미 있는 폴더를 앨범으로 만듭니다.
- 앨범 정보 : 앨범의 정보를 보여줍니다.
- 현재 앨범 삭제 : 선택된 앨범을 지웁니다.
- 새로 고침 : 최신 앨범정보를 가지고 옵니다.

앨범 만들기과 관련된 기능 설명은 7-3절을 참조 하시기 바랍니다.

### 3-14. 디스크 / 파일모드

- DISC : 오디오 씨디, VCD, DVD 재생할 때 선택합니다.
- FILE : HDD나 FDD, CD/DVD/RW-ROM 및 외부기록매체에 저장된 멀티미디어 파일을 재생할 때는 파일모드를 선택합니다.

### 3-15. 음장효과기능

제트오디오 5.15에는 다양한 음장 효과를 가능하게 해주는 여러 가지 기능이 포함 되어 있습니다. 5장의 다양한 소리 효과를 참조 하시기 바랍니다.

**3-16. 그래픽 이퀄라이저 /스펙트럼**

음악CD, MP3, MIDI 파일 재생 시, 스펙트럼으로 표시됩니다 또한 파일의 재생시 Rock, Pop, Jazz, Classic, Vocal, Flat의 6개의 미리 설정 되어진 소리효과 설정과 자유롭게 설정할 수 있는 User 모드가 가능합니다 5장의 다양한 소리 효과를 참조 하시기 바랍니다.

**[주의]**

**일부 멀티미디어 파일의 경우 스펙트럼 표시가 되지 않을 수 있습니다.**

**3-17. 타이머 / 알람**

일반적으로는 평상 시간을 나타내며 이용자가 지정한 시간에 미리 설정한 작동을 할 수 있습니다. 6장을 참조하시기 바랍니다.

**3-18. CD Data추출 (Rip CD)**

음악 CD 데이터를 추출해서 원하는 File형식으로 변환하여 저장 하는 기능을 수행합니다. 9장을 참조하시기 바랍니다.

**3-19. 파일형식 변환 (Conversion)**

기존에 존재 하고 있는 File형식을 다른 형식으로 바꿀 때 쓰이는 기능입니다.

(예 : MP3-> OGG 또는 WMA)

10장을 참조하시기 바랍니다.

**3-20. 녹음 (Recording)**

MP3, RA, WAV를 만들기 위해 사용되는 녹음 버튼입니다.

11장을 참조하시기 바랍니다.

**3-21. 음악 CD만들기 (Burn)**

파일로 가지고 있는 노래를 음악 CD로 만들 수 있게 해 줍니다.

12장을 참조하시기 바랍니다.

**3-22. 방송듣기 (Broadcasting)**

Jetcast로 방송되는 방송목록이 나열되어 있는 [http://www.jetaudio.com/jetcast\\_directory/](http://www.jetaudio.com/jetcast_directory/) 으로 이동합니다 (13장 참조)

**3-23. 시스템 메뉴**

- 단기 : 프로그램을 종료 합니다.
  - 최소화 : 프로그램의 크기를 최소화 하여 작업 표시줄에 보이게끔 합니다.
  - 트레이로 옮기기 : 프로그램을 최소화 하며 트레이바에 아이콘으로 등록이 됩니다.
- 4-2절을 참조 하시기 바랍니다.

**3-24. 가사 창 보기**

가사 창을 보이거나 안보이게끔 설정합니다. 가사를 입력하는 방법은 7-11 태그 편집 기능을 참조 하시기 바랍니다.

**[주의]**

**가사창은 재생되고 있는 노래의 가사가 입력 되어 있는 경우에만 활성화 됩니다.**

**3-25. 시각화(Visualization) 선택 / 실행**

- 시각화 시작 중지 : 선택된 시각화 모듈의 시작이나 중지를 합니다.
- 시각화 설정 : 설치 되어 있는 시각화 모듈의 선택이나 설정을 할 수 있습니다. 제트오디오는 winamp 2X의 시각화 모듈을 그대로 사용하실 수 있습니다. 그림 3.4는 설정 창을 보입니다.



그림 3.4 시각화 설정 창

- (1) 추가: 시각화 모듈을 선택하여 추가할 수 있습니다.
- (2) 제거: 선택된 시각화 모듈을 목록에서 삭제 합니다.
- (3) 웹에서 시각화 다운로드 받기: <http://www.jetaudio.com/products/jetaudio/visual/> 로 연결하여 시각화 모듈을 찾을 수 있게 하여 줍니다.
- (4) 설정: 시각화 모듈이 설정을 지원한다면 설정 창을 보실 수 있습니다. 모듈에 따라서는 설정 옵션이 없을 수 있습니다.
- (5) 확인 후 선택된 시각화 모듈 시작: 선택된 시각화 모듈을 시작버튼을 누르지 않고 그림 3.4창이 닫힐과 동시에 시각화를 시작 합니다.

**[주의]**

시각화 모듈에 따라서 다이렉트 엑스 (DirectX) 지원이 미비한 모듈이 있을 수 있습니다. 따라서 이러한 시각화 모듈은 알려지지 않은 여러 에러나 오동작을 유발케 할 수 있습니다.

**3-26. 제트오디오 정보창**

제트오디오의 정보 창을 나타나게 합니다. 이 창은 간단한 브라우저 기능도 수행할 수 있습니다.



- 뒤로가기
- 앞으로가기
- 정보보기
- 미리보기
- 제트케스트 홈페이지 가기

그림 3.5 제트오디오 정보창

- 뒤로 가기: 웹브라우저의 뒤로 버튼과 동일합니다.
- 앞으로 가기: 웹브라우저의 앞으로 버튼과 동일합니다.
- 갱신: 보고 있는 현 페이지를 갱신 합니다.
- 정보보기: 제트오디오에서 제공 하는 정보를 보실 수 있습니다.
- 제트캐스트 홈페이지로 가기: 제트캐스트 홈페이지로 이동합니다.
- URL 입력 창: URL을 입력하시면 해당 페이지로 이동 합니다.

### 3-27. 확장 컨트롤 창

확장 컨트롤 창은 재생되는 파일에 음향 효과를 더하여 재생할 수 있게 도와 줍니다.

- 속도: 소리의 음높이(key)를 변화 시키지 않고 재생 속도만을 조정 할 수 있습니다.  
50% ~ 200%까지의 조정이 가능합니다.
- 음 높이: 속도 조절의 경우와는 다르게 노래의 음 높이를 조절 합니다.  
-12 ~ 12까지의 조정이 가능합니다.
- 효과: 재생되는 소리에 특수한 효과를 추가하실 수 있습니다. 기본값은 바이패스입니다.

#### [주의]

원래 정상적인 소리는 속도: 100, 음높이: 0, 효과: Bypass 이어야 합니다. 그 외의 모든 설정값은 해당 값을 준만큼 변형된 상태로 출력되므로 정상적인 원래 소리와는 다를 수 있습니다. 이상한 소리로 출력되는 경우는 우선적으로 이와 같은 사항을 확인하시기 바랍니다.

### 3-28. 믹서 조절 창

믹서 조절 창은 윈도우의 믹서 설정을 참조하여 사용자에게 보여 줍니다. 사운드 카드가 한 개 이상 설치 된 경우에도 선택을 통해 각 사운드 카드의 믹서 설정을 조절 할 수 있습니다.

### 3-29. CD-Tary 열기 버튼

CD 드라이브의 Try를 여실 수 있습니다.

## 4. 기본적인 재생 방법

### 4-1. 기본적인 재생 방법

- ① 가장 간단한 방법으로는 내 컴퓨터나 윈도우 탐색기 상태에서 원하는 멀티미디어 파일을 더블 클릭함으로써 재생이 가능 합니다. 이 방법으로 제트오디오가 동작되려면 [설정] 에서 제트오디오와 그 File Type을 미리 연결시켜 놓아야 합니다.
- ② [열기] 버튼을 눌러서 재생할 파일 하나를 직접 선택해서 재생 시킵니다. 그러나 제트오디오의 장점 중 하나인 앨범 기능을 이용 한다면 원하는 파일을 원하는 목록에 등록 함으로서 반복 또는 원하는 장르의 음악만을 골라 들을 수 있다는 장점이 있습니다. 이 방법은 다음 장에 나오는 앨범 관리 창에서 자세한 설명이 나와 있습니다.
- ③ 탐색기에서 오른쪽 마우스 버튼을 눌러서 재생 하는 방법이 있습니다. 재생 코자하는 미디어 파일을 오른쪽 마우스 버튼을 누르면 그림 4-1과 같이 “제트오디오로 듣기” 와 “제트오디오의 현재 앨범에 추가” 그리고 “태그 편집”이 있습니다. 이 메뉴중에서 재생관련 버튼을 클릭 하시면 제트오디오로 재생이 가능합니다. (이 기능을 이용하기 위해서는 ①처럼 File Type연결이 정상적으로 되어 있어야 합니다)

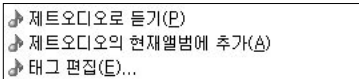


그림 4.1 제트오디오 관련 메뉴

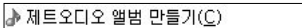


그림 4.2 제트오디오 관련 메뉴

또한 제트오디오의 기능중의 앨범 기능을 이용할 수 있도록 그림 4.2와 같이 앨범 만들기 기능이 있습니다. 이 기능은 7-3절을 참조하시고, 그림 4.1의 태그 편집은 7-11 태그 편집 절을 참조 하시기 바랍니다.

### 4-2. 트레이 영역에서의 동작

그림 4.3은 트레이 영역에서 동작하는 제트오디오를 보여 주고 있습니다.



그림 4.3 트레이 영역의 동작

<ul style="list-style-type: none"> <li>● 파일 모드(F)</li> <li>디스크 모드(D)</li> </ul>	<ul style="list-style-type: none"> <li>Alt+1</li> <li>Alt+2</li> </ul>
드라이브(B)	▶
<ul style="list-style-type: none"> <li>열기(O)</li> <li>재생/잠깐 정지(P)</li> <li>정지(S)</li> </ul>	<ul style="list-style-type: none"> <li>Ctrl+O</li> <li>Space</li> <li>Esc</li> </ul>
<ul style="list-style-type: none"> <li>이전 트랙(P)</li> <li>다음 트랙(N)</li> </ul>	<ul style="list-style-type: none"> <li>Page Up</li> <li>Page Down</li> </ul>
소리 줄이기 온/오프(M)	Del
<ul style="list-style-type: none"> <li>환경 설정(F)...</li> <li>스킨 선택(S)...</li> </ul>	<ul style="list-style-type: none"> <li>Alt+P</li> <li>Alt+S</li> </ul>
<ul style="list-style-type: none"> <li>앨범(A)</li> <li>트랙(T)</li> </ul>	<ul style="list-style-type: none"> <li>▶</li> <li>▶</li> </ul>
<ul style="list-style-type: none"> <li>앨범 관리(A)...</li> <li>✓ 플레이리스트 온/오프(P)</li> </ul>	<ul style="list-style-type: none"> <li>Ctrl+M</li> <li>Ctrl+T</li> </ul>
<ul style="list-style-type: none"> <li>기능(F)</li> <li>음장효과(E)</li> <li>미발라이저(D)</li> <li>시각화(V)</li> <li>가사창 표시(L)</li> </ul>	<ul style="list-style-type: none"> <li>▶</li> <li>▶</li> <li>▶</li> <li>▶</li> <li>▶</li> </ul>
<ul style="list-style-type: none"> <li>제트오디오 최소화/이전 크기로(Z)</li> <li>트레이아이콘으로 가기(G)</li> </ul>	
<ul style="list-style-type: none"> <li>제트오디오 정보(S)...</li> <li>제트오디오 종료(S)</li> </ul>	<ul style="list-style-type: none"> <li>Alt+F4</li> </ul>

그림 4.4 트레이 아이콘 메뉴

트레이 영역에 있는 제트오디오의 아이콘을 오른쪽 마우스 버튼 으로 클릭하면 메뉴가 나타납니다. 각 메뉴의 기능은 제트오디오의 기본 창에 있는 기능을 축약시켜 놓은 것입니다.

- (1) 파일 / 디스크 모드: 파일 또는 디스크(CD, DVD)모드의 전환을 합니다
- (2) 드라이브: CD 관련 드라이브가 여러 개일 경우 재생할 드라이브를 선택할 할 수 있습니다.
- (3) 열기: 재생할 파일을 선택 할 수 있는 창을 표시 합니다.
- (4) 재생 / 잠깐 정지: 재생과 잠시 멈춤을 지정합니다.
- (5) 정지: 현 재생되고 있는 파일을 정지 합니다.
- (6) 이전트랙 / 다음 트랙: 이전이나 다음 트랙으로 이동 하여 재생 합니다.
- (7) 소리 줄이기 온 / 오프: 재생 음량을 일시적으로 줄이거나 원래대로 돌리는 기능을 합니다.
- (8) 환경 설정: 제트오디오 설정 창을 보이게 합니다.
- (9) 스킨 선택: 스킨설정 창을 보이게 합니다. 8-5절을 참조하시기 바랍니다.
- (10) 앨범: 현 등록 되어 있는 앨범과 그 목록을 보여줍니다.
- (11) 트랙: 선택된 앨범의 재생 목록을 순번으로 나누어서 보여 줍니다.
- (12) 앨범 관리: 앨범관리 창을 보이게 합니다.
- (13) 플레이리스트 온/오프: 플레이 리스트를 보이거나 안보이게 바꿉니다.
- (14) 기능: jetAudio가 가지고 있는 CD 추출, 파일변환, 녹음, CD굽기의 기능을 선택 할 수 있습니다.
- (15) 음장효과: 기본스킨이 아닌 상태에서 소리 효과를 켜고 끄기가 불가능 했습니다만 이 기능을 이용 하시면 기본 스킨에 설정되어 있는 값으로 소리 효과를 켜기 끄기가 가능합니다.
- (16) 이퀄라이저: 이퀄라이저의 선택을 하실 수 있습니다.
- (17) 시각화: 선택된 시각화 모듈의 실행이나 설정을 할 수 있습니다.
- (18) 가사 창 표시: 재생되는 파일에 가사 정보가 있다면 가사 창을 나타내게 합니다.
- (19) 제트오디오 최소화 / 이전 크기로: jetAudio의 현 상태에 따라 최소화 또는 이전 크기로 돌립니다.
- (20) 트레이 아이콘으로 가기: 트레이 영역으로 jetAudio를 최소화 합니다.
- (21) 제트오디오 정보: jetAudio의 버전 정보 등을 보여 줍니다.
- (22) 제트오디오 종료: 제트오디오를 종료합니다.



## 5. 다양한 소리효과

제트오디오 5.15 버전에서는 여러 멀티미디어 File에 다양한 소리 효과를 줄 수 있습니다.



그림 5.1 소리효과 설정 창 1



그림 5.2 소리효과 설정 창 2

### 5-1. 이퀄라이저 설정

그림 5.1의 1번에서 설정이 가능합니다. 이미 설정이 되어 있는 13가지 모드(ROCK, POP, JAZZ, CLASSIC, VOCAL, DANCE, HEADPHONE, BALLAD, RAP, HEAVY METAL, FLAT, USER) 중에서 원하시는 설정 값을 이용해서도 되지만 자신만의 음색으로 음악을 듣고 싶으실 때는 User 모드를 이용 하시면 됩니다. 사용방법은 다음과 같습니다

- USER 모드를 선택하면 처음에는 FLAT 모드와 같은 화면이 표시됩니다. 마우스로 각 주파수의 레벨을 조정합니다. 조정이 끝나면 잠시 후에 자동으로 조정한 값이 기억되어, 이후 USER를 선택하면 그 설정된 레벨이 표시됩니다.
- USER모드 우측의 화살표를 클릭하면 그림 5.3과 같은 메뉴가 나타납니다. 이를 통해서 이퀄라이저의 값을 저장하거나 또는 이미 설정 되어 있는 값을 읽어 와서 설정 할 수 있습니다.

이퀄라이저 설정을 파일에 저장(S)...
이퀄라이저 설정을 파일에서 갖고오기(L)...
이퀄라이저 설정 초기화(R)

그림 5.3 이퀄라이저 값 저장 / 읽어오기 메뉴

- 이퀄라이저 설정 초기화: 설정되어 있는 이퀄라이저의 값을 원래 초기 설정을 돌립니다.

### 5-2. 소리효과 조정

그림 5.2의 2에서 보는 바와 같이 체크 박스를 선택하면 해당 소리효과가 활성화 되고 슬라이드바를 움직이면 설정치를 조절하실 수 있습니다. 그림 5.2의 3을 누르시면 X-Base와 서라운드 소리효과 설정 화면을 보실 수 있습니다.

- (1) 와이드(Wide) 효과: 넓게 퍼진(와이드) 소리로 들을 수 있습니다.
- (2) 리버브 효과 (Reverb,반향) : Hall(홀), Room(룸), Stage(스테이지), Stadium(스타디움)의 4가지 모드로, 각 모드별 고유한 소리 울림 효과를 얻을 수 있습니다.
- (3) X-Bass 효과: 저음을 더욱 강조 하여 들을 수 있습니다. 그러나 과도한 값은 소리를 변형시킬 수 있으니 적절한 설정값을 지정해서 이용하시기 바랍니다.
- (4) X-Fade 효과: 재생 되는 파일의 소리를 어느 정도 중복되게 해 주는 기능 입니다. 음악 소리가 끊기지 않는 효과를 볼 수 있습니다.

### 5-3. 소리효과 종류 선택

화살표 모양의 아이콘을 클릭하면 소리 효과 메뉴를 선택할 수 있습니다.

### 5-4. 다(多) 채널 지원: 시스템의 설정에 따른 다(多) 채널 지원이 가능합니다.

X-Surround: jetAudio 설정에서 설정 되어 있는 상태에 따라서 다 채널의 지원을 결정 합니다.

슬라이드 바는 전단 스피커와 후단 스피커간의 딜레이를 조절 합니다.

좀더 자세한 설정에 관한 사항은 8-1-2. 사운드 절을 참조 하시기 바랍니다.

## 6. 타이머 / 알람

타이머나 알람을 사용하면 정해 놓은 시간에 지정된 동작을 수행시킬 수 있습니다.



그림 6.1 타이머 / 알람

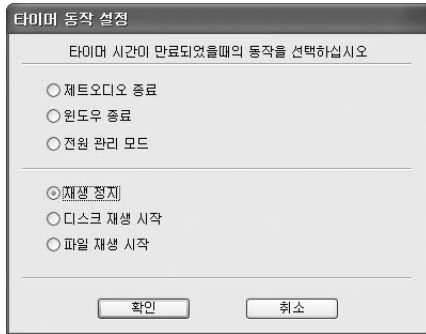


그림 6.2 알람 동작지정 설정 창

타이머나 알람 중 하나를 선택하면 선택된 부분의 글씨가 밝게 표시가 됩니다. 선택한 다음 디지털 시계 밑으로 보이는 Action을 누릅니다. Action 버튼을 누르면 그림 6.2와 같은 윈도우가 나오게 됩니다. 이 윈도우는 알람이나 타이머 둘 다 거의 동일 합니다. 즉, 알람 부분에 녹음 시작 기능이 있는 것을 제외 하고는 기능이 일치 합니다. 선택할 수 있는 기능으로는

- 제트오디오 종료
- 윈도우 종료

### [ 주의 ]

**사용자의 윈도우에서 전원을 끌 수 있는 기능이 기본적으로 동작되어야 합니다. 이 기능은 메인보드가 ATX 타입에서만 동작됩니다.**

- 전원 관리 모드 : 절전 모드로 들어가기
- 재생 정지 : 현재 재생되고 있는 노래 재생 중지하기
- 디스크 재생 시작 / 파일 재생 시작 : CD, 또는 DVD 같은 Disc 실행하기 또는 원하는 File을 재생하기
- 녹음 시작

등을 지정할 수 있습니다.

“파일 재생 시작” 을 선택하면 현재 선택되어 있는 앨범의 노래가 시작됩니다.

파일의 선택이 끝난 후, 타이머인 경우 Set 버튼을 누르면 미리 설정되어 있는 시간이 나옵니다. (그림 6.4 참조) 물론 원하는 시간만큼을 화살표로 움직여서 맞추셔도 가능합니다.

반면 알람 인 경우는 타이머인 경우와 다르게 시간을 설정할 수 있는 윈도우가 나옵니다 (그림 6.3 참조) 여기서 원하는 시간을 설정 하시면 됩니다.

설정을 다 마치고 Start를 누르면 시계가 카운트를 시작하고 정해진 시간이 되면 지정된 동작을 수행합니다.

### [ 주의 ]

PC에 따라서 자동으로 전원 절약모드 또는 전원 Off에 들어 갈 수 없는 경우도 있습니다. 확실히 정상적으로 동작하는 지를 확인한 후에 사용하시기 바랍니다. 또한 이 타이머는 일반적인 시계와 비교시 간혹 정확하지 않을 수 있습니다. 이 점 미리 감안해서 이용하시길 바랍니다

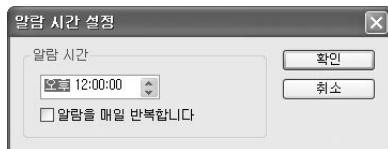


그림 6.3 알람 시간설정 창

5 분
10 분
15 분
30 분
45 분
60 분
90 분
120 분
180 분
240 분
5 시간
6 시간
7 시간
8 시간
9 시간
10 시간
12 시간
14 시간
16 시간
18 시간
24 시간

그림 6.4 타이머 시간 설정 메뉴

## 7. 앨범 관리



그림 7.1 앨범 관리 창

앨범 관리 창은 디스크(Disc) 모드와 파일(file) 모드 두 가지로 나뉩니다. 각각의 앨범은 별도로 관리가 됩니다. 제트오디오의 앨범 버튼을 누르면 위와 같은 앨범관리창이 나타납니다.

좌측화면은 현재까지 등록된 앨범을 나타내며, 우측 화면은 현재 선택된 앨범에 있는 곡(파일)을 나타냅니다.

### 7-1. 앨범에 파일 추가

- 개개의 파일을 선택해서 추가: 원하는 파일을 직접 지정해서 추가합니다. 이때 Shift키나 Ctrl키를 함께 이용하면 다중선택도 가능합니다.
- 폴더를 선택해서 추가: 선택한 폴더에 있는 모든 파일을 추가할 수 있으며, 윈도우 탐색기에서 파일을 선택하여 해당 컴포넌트나 앨범관리 대화상자에 끌어다 놓으면 자동으로 등록되는 기능(드래그 앤 드롭)도 있습니다.

#### 개개의 파일을 선택해서 추가

열기 대화상자를 이용해 한 곡 한 곡씩 플레이 리스트에 등록시켜 앨범을 만듭니다.

#### 폴더의 모든 파일을 추가

폴더 안에 있는 모든 곡을 앨범에 등록시킵니다. 이때 하위 폴더의 내용은 무시합니다.

#### 폴더의 모든 파일을 추가(하위폴더 포함)

폴더 안과 하위 폴더 안의 모든 곡들을 검색하여 앨범에 등록시킵니다.

## 7-2. URL 추가

인터넷에서 제공되는 음원에 대한 URL 주소를 앨범으로 만들어 줍니다. 즉 방송국 정보를 입력 해 놓으면 원하는 방송을 선택해서 청취하실 수 있습니다.

## 7-3. 새 앨범 만들기 (폴더 선택)

앨범을 만드는 방법은

- (1) 앨범 관리 창을 이용한 방법.
- (2) 플레이 리스트 창에서 만드는 방법.
- (3) 빠른 앨범 선택버튼을 이용하는 방법.
- (4) 탐색의 오른쪽 마우스 버튼에서 앨범 만들기로 크게 4가지 방법이 있습니다.

- 앨범 관리 창을 이용한 방법: 앨범 관리의 메뉴에서 [앨범]-[새 앨범(폴더 선택)]을 선택한 다음, 앨범으로 만들 폴더를 선택해 주면 쉽게 앨범을 구성할 수 있습니다.
- 플레이 리스트 창에서 만드는 방법: 7-10절 플레이리스트 기능.
- 빠른 앨범 선택 버튼을 이용하는 방법: 3-13절 빠른 앨범 선택.
- 탐색기의 오른쪽 마우스 버튼을 눌러서 만드는 법: 4.1절

위의 4가지 방법중의 하나로 앨범 만들기 기능을 선택 하시면 그림 7.2와 같은 창이 나타납니다.



그림 7.2 앨범 만들기 창

- 앨범 제목: 생성될 앨범의 제목을 입력 합니다.
- 음악가: 음악가를 입력 합니다.
- 장르: 음악의 장르를 선택 합니다.
- 추가 정보: 추가로 입력될 정보가 있다면 기술합니다.
- 폴더에 연결: 폴더를 지정 하실 수 있습니다. 즉 앨범과 폴더가 연동 됩니다.
  - 하위폴더 포함하기: 선택된 폴더의 하위 폴더 까지도 선택이 됩니다.
  - 자동으로 검색/갱신하기: 선택된 폴더를 모니터링 해서 새 파일이나 폴더가 추가 되면 자동으로 앨범 정보를 갱신 합니다.

### [주의]

CDDB로부터 정보 가지고 오기 / CDDB 주소 수정하기 : 디스크모드에서만 활성화 됩니다.

## 7-4 향상된 파일 관리

앨범 관리 창에서 곡이나 동영상 데이터를 복사, 이동, 삭제 등의 파일 관리 작업이 가능해졌습니다. 앨범에 등록된 곡들을 선택한 다음 마우스 오른쪽 버튼을 클릭해서 해당 기능을 이용하거나 상단부 '도구' 메뉴를 선택하면 쉽게 작업할 수 있습니다.

## 7-5. 앨범에서 파일의 재생 지원

앨범을 관리하면서 음악을 미리 들어볼 수 있게 되었습니다. 마우스 오른쪽 버튼 기능을 이용하시길 바랍니다.

## 7-6. 앨범정보 읽어오기 / 내보내기

대부분의 MP3 연주기에서 사용되는 연주 목록 파일 (\*.M3U, \*.PLS)도 직접 불러와서 제트오디오의 앨범으로 재구성 할 수 있습니다. 반대로 제트오디오의 앨범 파일을 연주 목록 파일로 저장하는 것도 가능합니다. 이 기능들은 [앨범]-[읽어오기] 또는 [앨범]-[내보내기] 메뉴를 이용해 사용할 수 있습니다.

## 7-7. 다른 앨범으로 파일 옮기기

현재 열린 앨범에서 파일을 [복사]나 [잘라내기]한 후, 다른 앨범을 열어 [붙여넣기]를 하면 파일이 옮겨집니다.

## 7-8. 새 앨범 만들기의 기능향상

중복된 앨범의 이름을 허용하며, 32자 이상의 긴 이름의 앨범 이름을 사용할 수 있게 되었습니다.

## 7-9. 찾기/섞기/파일검사

[찾기]로 앨범 내에서 원하는 단어/문장을 찾을 수 있으며, [섞기]로 등록 파일의 순서를 임의대로 바꿀 수 있습니다. [파일 검사]는 앨범에 대한 정보를 다시 검사하여 최신 정보로 갱신해 줍니다.

## 7-10. 플레이리스트 창

현재 재생되고 있는 오래 목록을 보여 줍니다. BETA2 이상부터는 윈도우의 한 구석에 위치 시킬 수 있습니다.

- 모니터: 다중모니터를 사용하실 경우 플레이 리스트가 위치한 모니터를 지정 합니다.
- 위치: 지정된 모니터에서의 위치를 지정합니다.
- 자동 숨기기: 자동으로 플레이 리스트를 숨깁니다.
- 숨기기 시간 설정: 자동으로 숨겨지는 시간을 설정 합니다. (그림 7.4참조)



그림 7.3 플레이리스트 창 위치 설정

또한 플레이 리스트의 창 내부에서 오른쪽 마우스 버튼을 누르면 그림 7.5 와 같은 메뉴가 나타납니다. 이 메뉴의 기능은 7-3절의 앨범 만들기 기능과 동일한 기능을 합니다.

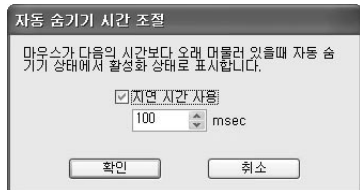


그림 7.4 자동으로 숨기기 시간 설정 창

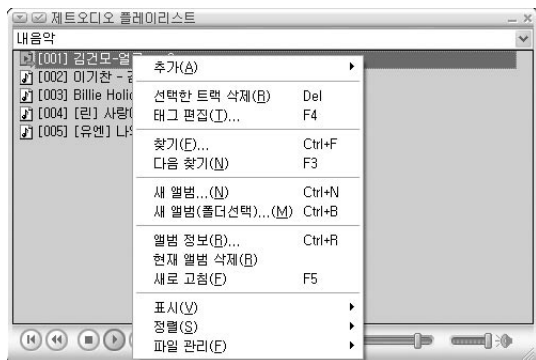


그림 7.5 앨범 만들기 가능

- (1) 추가: 현 플레이 되고 있는 앨범에 새로운 곡을 추가 합니다.
- (2) 선택한 트랙 삭제: 선택된 트랙을 목록에서 삭제 합니다.
- (3) 태그 편집: 파일형식이 태그를 지원하는 형식이면 각 파일에 정보를 입력 하실 수 있습니다. 이 기능은 7-11태그편집 절을 참조 하시기 바랍니다.
- (4) 새 앨범: 새 앨범을 만듭니다.
- (5) 새 앨범 (폴더선택): 이미 있는 폴더를 앨범으로 만듭니다.
- (6) 앨범 정보: 앨범의 정보를 보여줍니다.
- (7) 현재 앨범 삭제: 선택된 앨범을 지웁니다.
- (8) 새로 고침: 최신 앨범정보를 가지고 옵니다.
- (9) 표시: 플레이 리스트의 보여지는 목록을 그림 7.6과 같이 4가지로 설정가능 합니다.
  - 파일이름
  - 파일이름 - 음악가 / 제목
  - 음악가 / 제목
  - 음악가 / 제목 - 파일이름
  - 설명표시

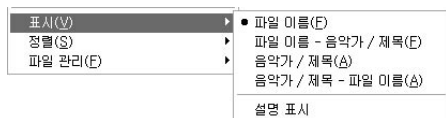


그림 7.6 플레이 리스트 보기 설정 메뉴



- (10) 정렬: 플레이리스트에 보여지는 목록의 정렬 방법을 지정 합니다.
- 파일이름 순으로: 파일의 이름순으로 정렬 합니다.
  - 확장자 순으로: 파일의 확장자를 기준으로 정렬 합니다.
  - 폴더 순으로: 폴더이름을 기준으로 정렬 합니다.
  - 파일날짜/시간 순으로: 파일의 날짜나 생성 시간을 기준으로 정렬 합니다.
  - 음악가 순으로: 태그의 음악가 정보를 이용해서 정렬 합니다.
  - 제목 순으로: 태그의 곡명을 기준으로 정렬 합니다.

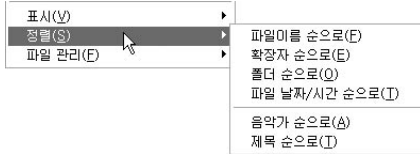


그림 7.7 플레이 리스트 보인 정렬 방법 설정 메뉴

- (11) 파일 관리: 간단 하게 플레이 리스트에서 파일관리를 할 수 있게 해 줍니다.
- 파일 복사: 선택된 목록에 있는 파일을 원하는 폴더에 복사 합니다.
  - 파일 이동/이름 바꾸기: 선택된 목록의 파일의 이동과 이름을 바꿀 수 있습니다.
  - 파일 삭제: 선택된 목록의 파일을 지웁니다. **(pc에서 완전히 지원하지기 때문에 주의를 요합니다)**

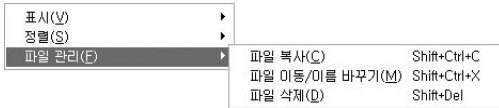


그림 7.8 플레이 리스트 파일 관리 메뉴

### 7-11. 태그(Tag) 편집 가능

태그를 지원하는 파일이라면 제트오디오에서 태그를 수정하거나 입력 하실 수 있습니다. 가사의 종류에는 시간 동기 가사와 일반 가사가 있습니다. 일반가사는 TAG편집 창에서 직접입력을 하거나 별도의 텍스트 파일 형태가 있습니다. 반면 시간동기 가사는 jetAudio와 같이 설치 되는 가사 제작기를 통해 제작되는 가사입니다. 이 가사는 시간정보가 같이 포함되어 있기 때문에 마치 노래방처럼 jetAudio 가사 창에 재생과 함께 가사가 보이게 할 수 있습니다.

가사 제작기에 관련된 사항은 별첨의 3번을 참조 하시기 바랍니다.

### 기본

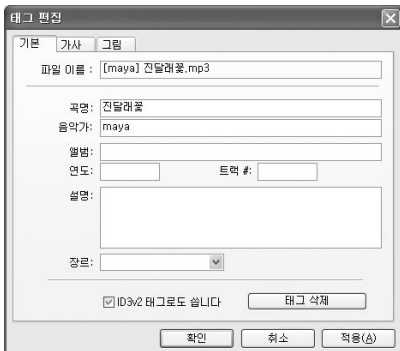


그림 7.9 태그 편집 창 1

- 곡명 / 음악가 / 앨범 / 연도 / 설명 / 장르: 곡에 맞는 정보를 입력합니다.
- 태그 삭제: 태그를 지웁니다.
- ID3V2 태그로도 씁니다: 확장된 태그 형식을 사용합니다. 이 기능을 선택하면 mp3 파일의 경우 그림 7.6, 그림 7.7의 창으로 이동이 가능합니다.

### 가사

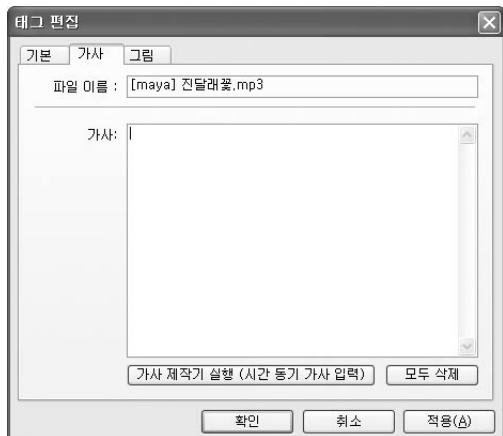


그림 7.9 태그 편집 창 2

가사를 입력합니다. 입력된 가사는 제트오디오의 가사 보기 기능이 활성화 되어있으면 자동적으로 보여집니다.

### 그림 설정



그림 7.10 태그 편집 창 3

그림을 삽입 할 수 있습니다. (bmp, jpg 형식 지원)

## 7-12. 디스크 모드에서 앨범 관리

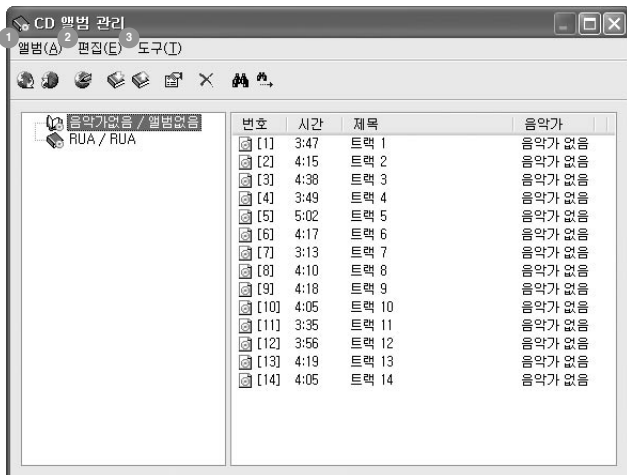


그림 7.11 디스크 모드의 앨범 관리 창

## (1) 앨범

- CDDB로부터 CD정보 가지고 오기 : CD의 정보를 설정된 CDDB서버로부터 가지고 옵니다.
- CDDB로 현 CD정보 보내기 : CD정보가 CDDB서버에 없다면 CD정보를 CDDB서버로 보낼 수 있습니다. 선택 시 E-Mail정보를 물어 보는 창이 나타납니다. 이는 CDDB로부터 DB에 CD정보 추가가 성공적으로 또는 실패하였을 경우 입력된 메일 정보를 토대로 CDDB가 결과를 알려줍니다.
- CD-TEXT정보 읽기 : CD-TEXT정보가 있다면 CD-TEXT정보를 읽습니다.  
(단 CD-ROM 드라이브가 CD-TEXT를 지원해야 합니다)
- 내보내기
  - CDPlayer.ini로 내보내기
  - 파일로 내보내기
- 가지고 오기
  - CDplayer.ini로부터 가지고 오기
  - 파일로부터 가지고 오기
  - 기존 제트오디오 4.x 버전의 CD 앨범정보를 가지고 오기
- CDDB서버 정보 수정 : CDDB 서버를 선택 할 수 있습니다.  
제트오디오 사이트에서도 freedbjetaudio.com 서버를 운영하고 있습니다.
- 닫기 : 현 앨범 관리 창을 닫습니다.

## (2) 편집

- 앨범 정보 : 앨범의 정보를 더하거나 수정 합니다.
- 삭제 : 선택된 앨범을 삭제 합니다.
- 찾기 : 앨범이나 곡명 등의 찾기를 수행 합니다.
- 다음 찾기 : 계속해서 찾기를 수행 할 때 사용합니다.

## (3) 도구

- 재생 : 선택된 트랙을 재생합니다.
- 잠시 멈춤 : 재생을 잠시 멈춥니다.
- 정지 : 재생을 멈춥니다.
- 이전트랙 : 이전 트랙을 재생합니다.
- 다음트랙 : 다음 트랙을 재생합니다.

# 8. 설정 (Preferences) / 스킨 (Skin)

## 8-1. 일반

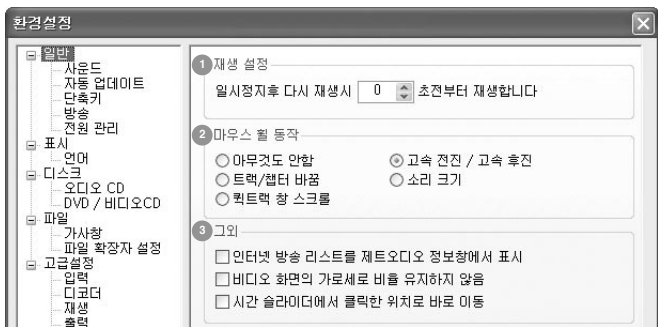


그림 8.1 제트오디오 일반 설정 창

그림 8.1은 제트오디오의 일반적인 설정을 할 수 있는 창을 보입니다.

- (1) 재생 설정 : 파일 재생 중 일시 정지를 눌렀을 경우 파일의 전후로 조금 움직이므로써 미디어 파일의 연속성을 느낄 수 있게 해 주는 기능입니다.
- (2) 마우스 휠 동작 : 휠 마우스의 휠의 기능을 설정 할 수 있습니다.
  - 아무것도 안 함 : 아무 설정도 하지 않습니다
  - 고속 전진/고속 후진 : 휠을 돌림으로써 파일의 앞뒤로 이동할 수 있습니다.
  - 트랙/챕터 바꿈 : 현 재생목록의 다음이나 이전 목록으로 이동이 가능합니다.
  - 소리크기 : 소리의 크기를 휠로 조절이 가능합니다.
- (3) 그외 : 기타 일반적인 기능 설정을 합니다.
  - 방송 리스트를 정보 창에 표시 : 제트오디오 정보 창에 방송국 리스트가 보이게 합니다.
  - 비디오화면 가로세로 비율 유지 하지 않음 : 비디오 화면의 크기 변경 시 지정된 화면 비율을 유지 하지 않고 사용자가 원하는 비율을 유지 하게 합니다.
  - 슬라이더바 이동 : 슬라이더바 클릭 시 원하는 위치로 한번에 이동이 가능하게 합니다.

### 8-1-1. 사운드

제트오디오는 다채널을 지원합니다. 사용하고 계신 사운드카드가 다채널을 지원하고 스피커의 연결이 되어 있다면 다채널 사운드를 즐기실 수 있습니다. 이 옵션은 5-4절의 X-Surround 기능기와 연관이 있습니다.

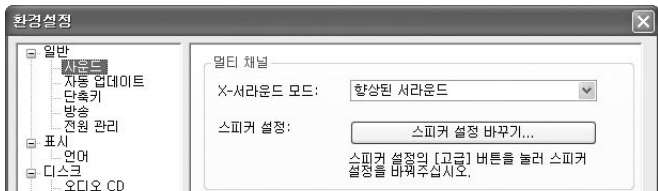


그림 8.2 제트오디오 다채널 설정 창

- (1) X-서라운드 모드:
  - 향상된 서라운드: X-Surround버튼 설정 시 다채널을 이용하실 수 있습니다. 슬라이더 바의 조절로 전면부 스피커와 후면부 스피커 사이의 딜레이(지연값)를 조절 합니다. 오른쪽으로 이동시킬수록 딜레이값이 커집니다.
  - 보통 서라운드: 일반적인 두개의 데스크탑용 스피커 기준으로 서라운드 소리효과를 설정합니다.
- (2) 스피커 설정: 사용하시고 계신 스피커의 설정을 변경하실 수 있습니다.

### 8-1-2. 자동 업데이트

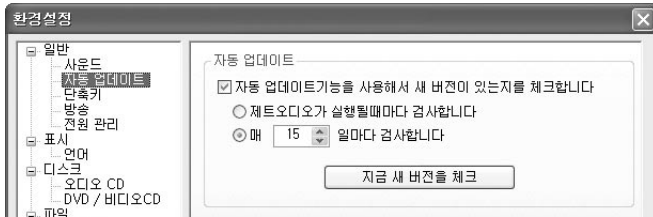


그림 8.3 제트오디오 일반(자동 업데이트) 설정 창

자동 업데이트 기능은 자동으로 제트오디오의 최신 버전을 확인하게 해 줍니다.

- (1) 제트오디오가 실행 될 때마다 검사합니다  
 제트오디오가 실행 될 때마다 제트오디오 웹사이트에서 버전 정보를 확인 합니다.
- (2) 매 몇일 마다 검사합니다  
 원하는 날짜를 선택하시면 해당 날짜에 제트오디오의 최신 버전이 있는지를 제트오디오 웹사이트에서 확인합니다.
- (3) 지금 새 버전을 체크  
 제트오디오 서버에 접속하여 실시간으로 업데이트 내역이 있는지를 확인 합니다.

### 8-1-3. 단축키

윈도우 시스템 안에서 제트오디오만을 위한 단축키를 설정할 수 있습니다. 원하는 항목을 선택하고 단축키를 설정한 다음 확인버튼을 누르면 단축키가 적용됩니다. 직접 원하는 키를 누르면 표시가 됩니다.

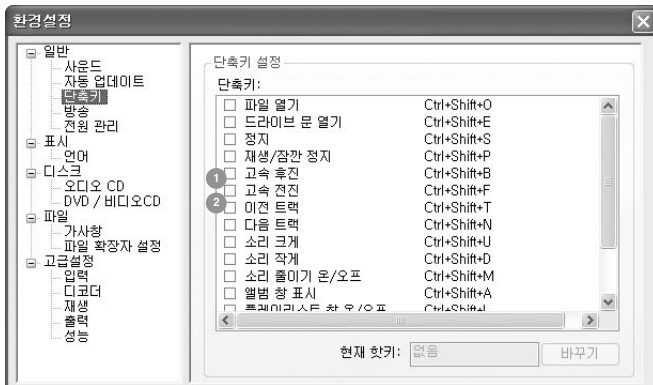


그림 8.4 제트오디오 일반(단축 키) 설정 창

### 8-1-4. 방송

방송청취와 관련된 설정을 합니다.

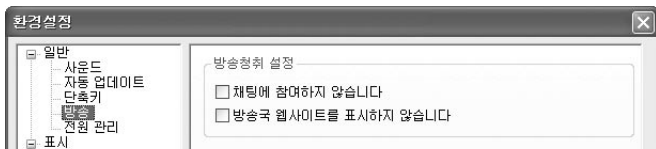


그림 8.5 제트오디오 일반(방송) 설정 창

- 채팅에 참여 하지 않습니다: 대화방이 개설 되어있는 방송국에 접속 시 대화방에 접속하지 않게 됩니다.
- 방송국이 가지고 있는 웹 페이지가 있어도 보여 주지 않습니다.

### 8-1-5. 전원 관리

제트오디오 재생과 관련된 컴퓨터의 전원관리 설정을 합니다. 노트북과 같이 한정된 전원을 사용하고 있을 때 유용하게 사용될 수 있습니다. 일반 데스크탑 pc에서는 설정할 필요는 없습니다.

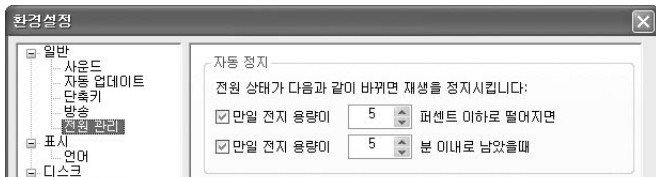


그림 8.6 제트오디오 일반(전원 관리) 설정 창

### 8-2. 표시

트레이 아이콘의 오른쪽 마우스 버튼으로 클릭을 하면 트랙이나 앨범 등의 정보를 표시하게 합니다.

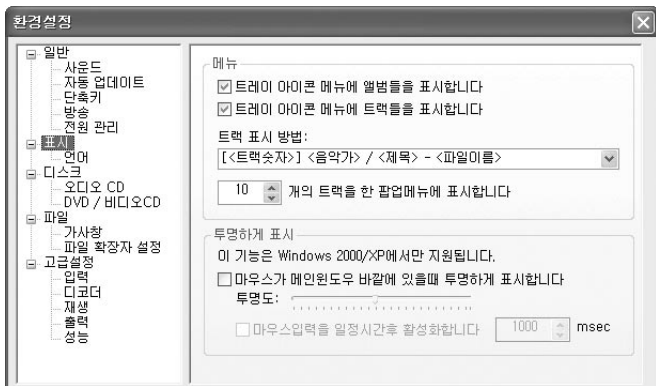


그림 8.7 제트오디오 표시 설정 창

- (1) 트랙 표시 방법: 리스트 중 원하시는 방식대로 표시 설정이 가능합니다.
- (2) 투명하게 표시: 투명도를 조절함으로써 제트오디오를 투명하게 보이게 합니다.
- (3) 마우스입력을 일정시간 후 활성화 합니다: 마우스 포인터가 제트오디오 위로 올라 갔을 때 몇 초간 머무르면 원래의 모양으로 돌아올지 결정을 할 수 있습니다.

[주의] 이 기능은 윈도우 2000이나 윈도우XP에서만 지원 됩니다.

### 8-2-1. 언어

jetAudio는 다국어어를 지원합니다. 기본적으로 현 OS의 언어 설정에 따라 언어 설정을 합니다. 그러나 원하는 언어 팩을 설치 하신 경우 이를 이용하실 수 있습니다. 언어 팩과 관련된 사항은 [http://www.jetaudio.com/development/jdn\\_rsrc.html](http://www.jetaudio.com/development/jdn_rsrc.html) 을 참조 하시기 바랍니다.

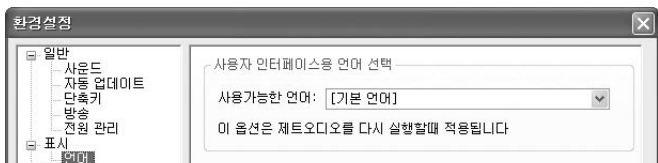


그림 8.9 제트오디오 표시(언어) 설정 창

### 8-3. 디스크

그림 8.10은 DISC에 관련된 창으로 CD Rom 드라이브 이나 DVD Rom 드라이브로 재생매체가 입력될 경우 자동적으로 실행되게 만들어 주는 옵션을 보입니다.

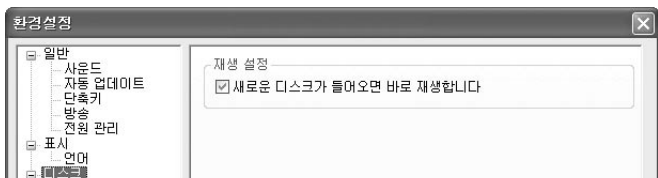


그림 8.10 디스크 설정

### 8-3-1. 오디오 CD

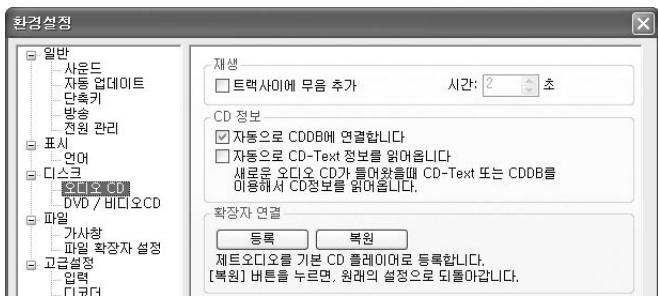


그림 8.11 오디오 CD 설정 창

(1) 재생: 연주되는 트랙과 트랙 사이에 무음을 넣어 주는 기능을 설정합니다. 체크박스에 체크를 하면 1초에서 10초까지의 설정을 하실 수 있습니다. 무음이란 아무 소리도 들리지 않는 음이 재생되는 시간을 뜻합니다.

(2) CD정보: CDDDB에 자동 연결하는 기능과 CD Text를 읽어 오는 기능을 설정할 수 있습니다.

**[주의]** CD 재생매체가 로딩되면 CDDDB에 자동으로 연결해서 재생매체가 가지고 있는 정보를 가지고 오게 하는 기능입니다.

(3) 확장자 연결: 기본 CD 재생기를 제트오디오로 만들어 주는 기능을 합니다. 확장자 연결 등록을 하면 오디오 CD의 로딩 시 자동적으로 제트오디오가 동작하여 연주를 시작합니다.

복원버튼을 눌러 연결을 해지하면 원래 설정 (제트오디오로 연결하기 전의 설정상태)으로 돌아 갑니다.

(4) 고급옵션: CD에서 DATA를 추출 할 때 사용될 방식과 잠금보정 기능에 관한 설정을 할 수 있습니다.

추출방법에는 일반적인 SCSI interface 방법과 NT 고유의 API를 사용하는 두 가지 방법이 있습니다.

그러나, 두 번째의 NT고유의 API는 해당 컴퓨터의 OS가 Windows 2000, Windows NT, Windows XP 중에 하나이어야만 합니다. 또한 잠금보정 기능을 선택하면 CD추출 시 발생하는 잠음을 보정할 수 있습니다.

**[주의]** 일종의 보정기능이므로 해당 기능을 활성화해도 CD 리핑시 잡음이 포함될 수 있습니다.

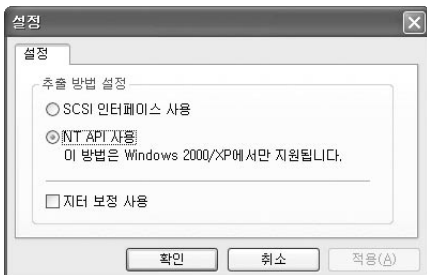


그림 8.12 CD고급설정 창

### 8-3-2. DVD / 비디오 CD

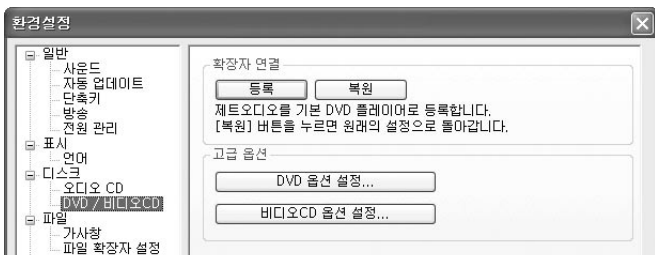


그림 8.13 DVD/ 비디오 DC설정 창

(1) 확장자 연결

- 등록: 등록 버튼을 누르면 DVD Title이 로딩될 때 자동적으로 제트오디오가 동작합니다.
- 복원: 제트오디오가 등록되기 이전의 값으로 되돌립니다.

(2) 고급옵션: DVD 기능 중에 등급설정 비디오 크기 형식 그리고 언어 등을 설정 할 수 있습니다.

- 관람 등급 조정: 그림 8.14에서 보는 바와 같이DVD의 관람등급을 조정할 수 있습니다. 필요한 경우 암호를 설정해서 원하지 않는 등급의 DVD 재생을 막을 수 있습니다.

**[주의]** 관람 등급이 설정되어 있는 DVD를 드라이브에 삽입하면, 암호를 넣는 화면이 표시됩니다. 여기에 정확한 암호를 입력하지 않으면 DVD를 재생할 수 없습니다.



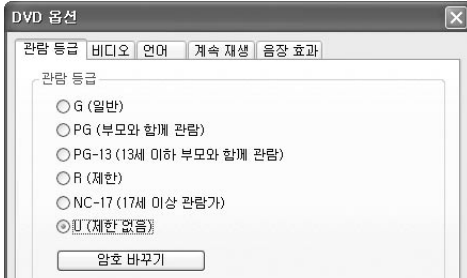


그림 8.14 DVD 관람 등급설정 창

- 비디오 옵션: 보통의 DVD는 16:9 형식으로 되어 있습니다. 그러나 상황에 따라서 다르게 보고 싶은 경우가 생기게 되면 이 조절 창을 통해서 4:3 형식 등으로 바꿀 수 있습니다. 그림 8.15는 비디오 옵션을 표시 합니다.
  - 자동: 자동으로 비율을 설정 합니다.
  - 16\*9: 16:9 와이드 비율로 화면을 설정 합니다.
  - 4\*3 Pan-Scan: 재생 화상을 화면 전체에 표시합니다. 화면의 한쪽, 혹은 양쪽의 일부가 생략됩니다.
  - 4\*3 Letter-Box: 와이드 화면 모드로 표시됩니다. 재생 화상의 위, 아래에 검은 색의 여백이 표시됩니다.

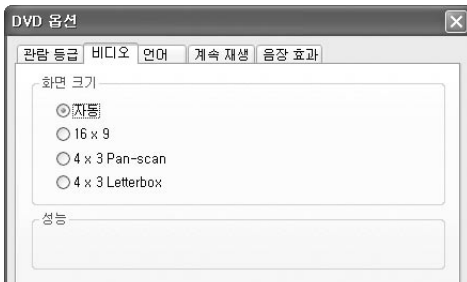


그림 8.15 비디오 설정 창

- 언어 설정: DVD 메뉴에 표시될 언어를 설정 할 수 있습니다. 만일 설정된 언어가 플레이 하고자 하는 DVD 타이틀이 지원하지 않는다면 다른 언어가 기본적으로 보일 수 있습니다.

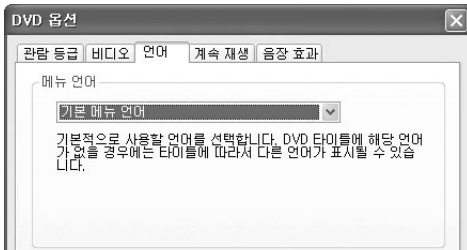


그림 8.16 DVD 언어 설정 창

- 계속 재생 : DVD

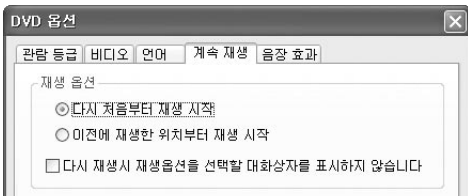


그림 8.17 DVD 계속 재생 창

재생 옵션: 설정에 따라 처음부터 재생을 할 것인지 아니면 최근까지 보았던 부분부터 재생을 할 것인지를 결정 합니다.

- 음장 효과

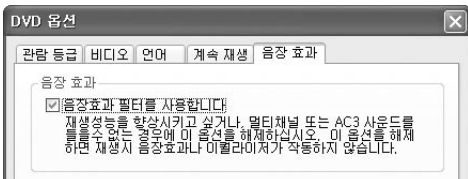


그림 8.18 DVD 음장 효과 창

파일 재생시 jetAudio의 음장 효과를 이용합니다. 그러나 재생 성능의 향상을 원하시거나 기타 문제가 있는 경우 이 옵션을 사용하지 마십시오.

### (3) 비디오 CD 옵션 설정

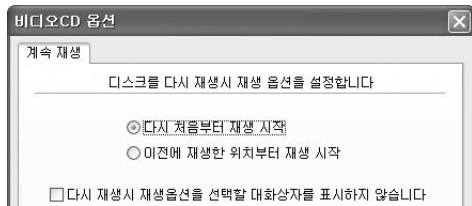


그림 8.18 DVD 음장 효과 창

DVD 설정에서와 마찬가지로 비디오 CD의 재생시 재생 옵션을 설정합니다.

## 8-4. 파일

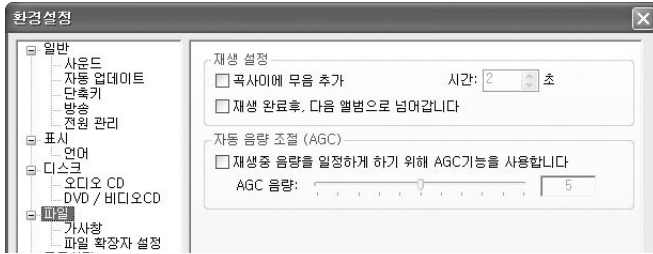


그림 8.20 파일모드 일반 설정 창

- 1) 재생 설정 : 재생될 목록 사이에 무음을 추가합니다. 무음을 추가 하기 위해서는 체크박스를 선택하고 원하는 시간을 설정하면 됩니다.
- 2) 자동음량조절(AGC) : 재생시 음량의 균일화(노멀라이즈)를 가능하게 함으로서 소리의 크기를 일정 하게 할 수 있습니다. 자동음량조절(AGC)을 설정 하기 위해서는 체크박스를 선택하고 원하는 레벨을 선택하면 됩니다. 레벨이 커질수록 음량조절이 예민하게 됩니다.

## 8-4-1. 가사창

가사와 관련된 설정을 합니다. 가사는 시간동기 가사와 일반 가사의 두 가지 종류로 나뉩니다. 시간동기 가사는 동기 시간을 가지고 있으며 jetAudio에서 시간에 맞추어 가사를 표시 함으로써 노래방과 같은 효과를 보실 수 있습니다.

반면 일반 가사는 시간동기 정보가 없기 때문에 노래방과 같은 효과를 보실 수는 없지만 가사 창으로 가사 전체 를 보실 수 있는 장점이 있습니다. 좀더 자세한 사항은 7-11절을 참조 하시기 바랍니다.

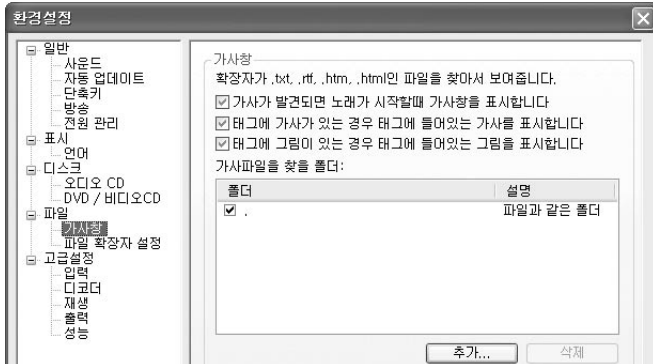


그림 8.21. 파일모드 가사 창 설정 창

- 1) 재생되는 곡의 가사가 있다면 설정된 폴더에서 가사를 찾아서 보여줍니다.
  - 노래가 시작할 때 가사 창을 표시합니다.
  - 태그에 가사 있는 경우 태그에 들어있는 가사를 표시합니다.
  - 태그에 그림이 있는 경우 태그에 들어있는 그림을 표시합니다
- 2) 추가 버튼을 누르고 가사가 있는 폴더를 지정 하실 수 있습니다. 기본값은 재생 파일이 있는 현재의 폴더입니다.

### 8-4-2. 파일 확장자 설정

제트오디오 5.15와 연결된 파일형식을 나타냅니다.

원하는 파일형식에 제트오디오를 연결해 놓으면 파일열기나 더블 클릭 시 자동으로 제트오디오가 동작합니다. (제트오디오를 설치하는 것만으로는 파일 연결이 되지 않습니다. 그 이유는 제트오디오에서 지원하는 파일의 수가 많기 때문입니다. 지원하는 모든 파일과 연결하면, 여러 가지 장애가 발생할 수도 있기 때문입니다. 따라서, 환경 설정의 파일 확장자 설정 창을 이용해서 원하는 확장자의 파일만을 제트오디오로 연결 하던지 아니면 제트오디오가 지원하는 형식 전체를 연결할 수 있습니다. 또한 사용자 윈도우의 레지스트리 상태에 따라서 파일 확장자 연결기능이 올바르게 진행되지 않을 수 있습니다. 이것은 사용자 pc의 윈도우에서의 오류이므로 관련된 파일 포맷이 먼저 연결된 재생 프로그램 또는 윈도우 기본 기능을 먼저 점검 확인하시길 바랍니다)

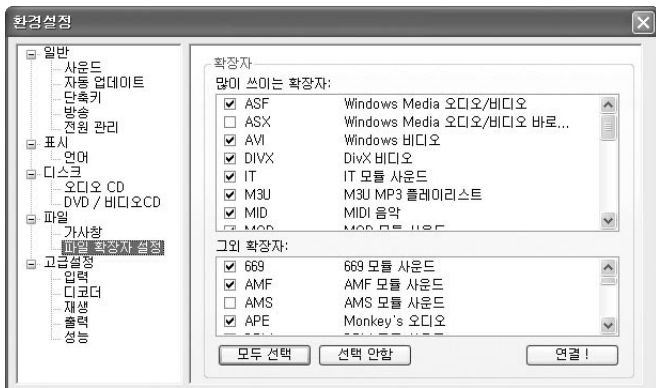


그림 8.22. 연결 파일형식 설정 창

### 8-5. 고급 설정

제트오디오의 기능조절을 좀더 자세하게 하실 수 있습니다. 재생 스펙트의 우선순위, 입력 / 출력 플러그인의 설정, 디코더의 설정, 그리고 기타 재생기의 설정을 할 수 있습니다.

일반적으로 파일 재생이나 CD 재생시 문제가 없다면 설정을 하지않아도 되지만, 만일 재생시 음이 끊기는 등의 동작을 보인다면 이 설정을 조정 함으로써 방지할 수 있습니다.

이 설정에서 CD재생, 파일재생, CD잡기의 우선 순위를 정할 수 있습니다.

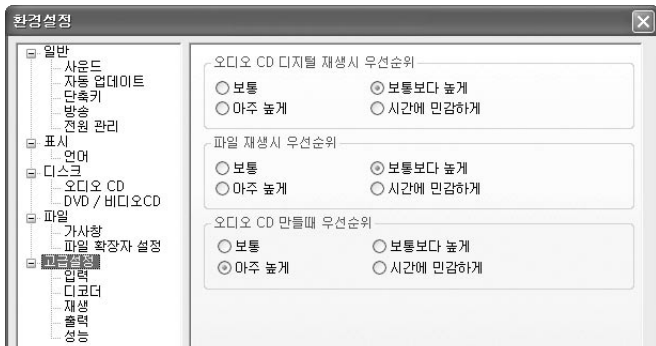


그림 8.23. 고급 설정 창

### 8-5-1. 입력

입력을 담당하는 플러그인의 설정을 합니다.

[ 주의 ] 각 플러그인의 설정기능이 활성화 되어있는 경우만 가능합니다.

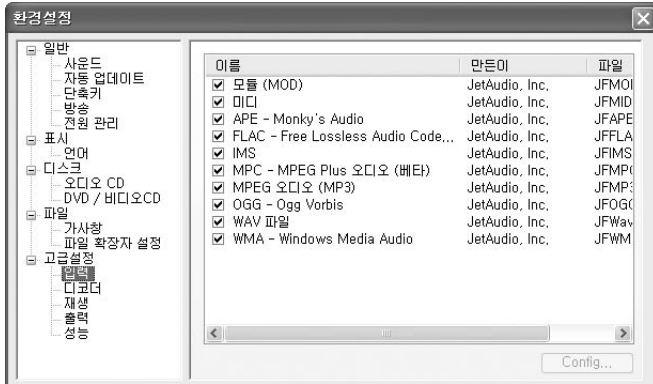


그림 8.24. 고급 설정 (입력) 창

입력플러그인의 설정은 각 플러그인의 용도에 따라 서로 설정 되어지는 방법이나 설정 값이 다릅니다.

### 8-5-2. 디코더

MPEG Decoder의 설정을 합니다.



그림 8.25. 고급 설정 (디코더 설정) 창

제트오디오 5.1.5의 MPEG Decoder는 총 5개로 기존의 4X버전의 디코더와 5.1.5의 디코더를 선택하여 디코딩을 하실 수 있습니다. 비트수가 높을수록 좀더 세밀한 디코딩이 가능합니다.

- (1) 제트오디오 5.1.5 Decoder : 32비트 고정 소수점, 32비트 부동소수점, 64비트 부동소수점 디코더가 있습니다.
- (2) 제트오디오 4.X Decoder: 32비트 부동소수점, 64비트 부동소수점 디코더가 있습니다.

### 8-5-3. 재생

부가적인 플레이어의 설정을 합니다.

외부 플레이어는 다이렉트 쇼우 플레이어와 리얼미디어 플레이어의 그리고 콰터타임의 세가지가 등록이 되어있습니다. 이러한 세 항목의 설정창은 이용자 PC에 따라서 아래의 설정화면과 다르게 보여질 수 있습니다.



그림 8.26. 고급 설정 (재생 설정) 창

- (1) 다이렉트쇼우 플레이어 설정 : 다이렉트쇼우의 일반적인 설정을 합니다. 자막과 관련된 설정과 온 스크린 디스플레이, 재생화면의 크기, 소리효과 등을 설정 합니다.

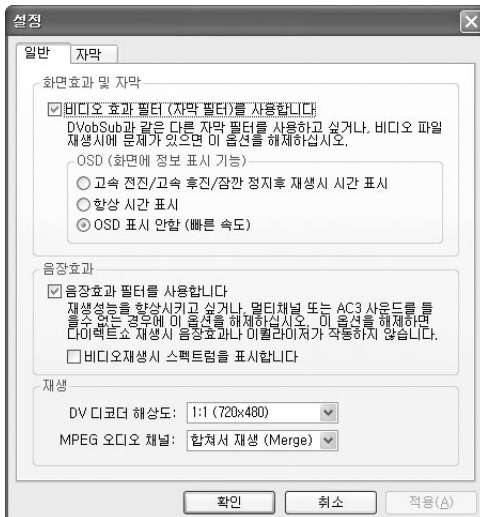


그림 8.27. 고급 설정 (재생 설정 다이렉트쇼우 플레이어 설정) 창

- 일반

- 비디오 효과 필터: 동영상 재생시 자막필터를 사용합니다. 만일 다른 자막필터를 사용하시길 원하신다면 이 옵션을 해제 하십시오.
- OSD: 동영상 재생시 화면에 표시 되는 메뉴를 지정합니다.
  1. FF/REW/Resume시 시간 표시: 전진,후진 시 화면에 시간 변화를 표시 합니다.
  2. 항상 시간 표시: 이동에 관계 없이 항상 시간을 표시 합니다.
  3. 시간 표시 하지 않음: 이동에 관계 없이 시간표시를 하지 않습니다.(CPU사용을 줄입니다)
- 음장효과: 동영상 재생시 jetAudio의 음장효과 기능을 사용합니다. 이 기능을 사용하시면 동영상 재생 시 좀더 생생한 음향을 들으실 수 있습니다.
  1. 비디오 재생 시 스펙트럼을 표시 합니다.: 비디오파일 재생 시 스펙트럼의 표시를 합니다. CPU의 사용률을 줄이시려면 이 기능은 사용치 마십시오.
- 재생: 동영상 재생에 관련된 비디오 크기와 소리 채널에 관련된 설정을 합니다.
  1. 다이렉트 X 9버전을 사용하신다면 비디오 랜더러로 VMP를 선택 하실 수 있습니다.
  2. DV Decoder 해상도 설정: Full, Half, Quater, One-eighth 4가지 설정이 가능합니다.
  3. MPEG오디오 채널 설정: 오른쪽, 왼쪽, 합쳐서 재생하기의 세가지로 설정할 수 있습니다.

- 자막설정

- 자막 설정을 합니다. 자세한 사항은 14-2절을 참조 하시기 바랍니다.



그림 8.28. 고급 설정 (재생 설정 다이렉트쇼우 플레이어 설정) 창

- 리얼미디어 플레이어 설정 : 리얼미디어의 일반 적인 설정 방법을 따릅니다.

### [주의]

각 설정 창은 각 필터에 따라 다르며 부가적인 기능을 설정 할때 사용됩니다. 설정이 필요 하지 않은 필터는 설정 창을 가지고 있지 않을 수 있습니다.

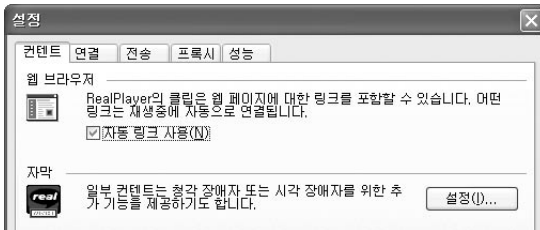


그림 8.29 리얼미디어 플레이어 설정 창

## 8-5-4. 출력

출력을 담당하는 필터의 설정을 합니다.



그림 8.30. 고급 설정 (출력 설정) 창



그림 8.31 JwavOut.dll의 설정 창

예를 들면 출력 필터인 JwavOut.dll의 설정을 그림 8.31과 같이 하실 수 있습니다.



### 8-5-5. 성능

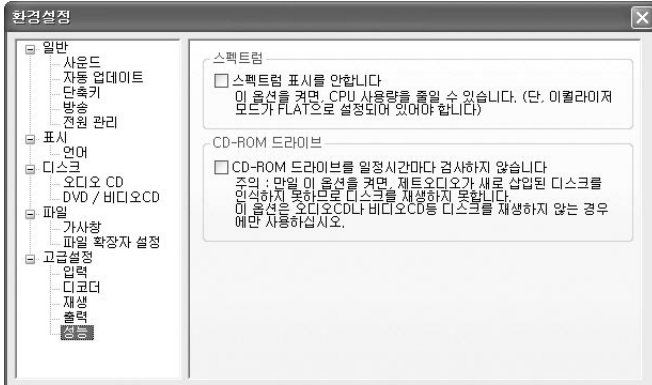


그림 8.32 고급 설정 (성능 설정) 창

- (1) 스펙트럼을 표시 안합니다  
jetAudio에 보이는 스펙트럼을 표시 하지 않습니다. 낮은 사양의 컴퓨터에 유용한 선택 사항입니다.
- (2) CD-ROM드라이브  
CD-ROM드라이브를 일정시간마다 검사 하지 않습니다. CD-ROM드라이브를 주기적으로 검사 함으로써 CD의 입력을 받아 들이는 기능을 사용하지 않습니다.

**[주의]**

일부 안티 바이러스 프로그램이나 CD제작 프로그램과 jetAudio와의 충돌이 보고 되고 있습니다. 대부분의 경우는 CD-ROM제어 순서가 문제가 되는 경우가 많습니다. 따라서 유사한 부류의 문제가 발생되면 이 옵션을 이용하지 마십시오.

### 8-6. 스킨

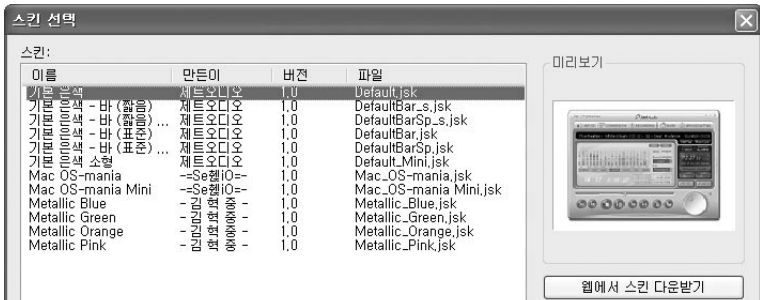


그림 8.33 스킨 설정 창

그림 8.33 과 같이 등록 되어 있는 스킨을 선택할 수 있습니다. 스킨 파일은 Skin 폴더 밑에 \*.jsk형식으로 저장되어 있습니다.

- 웹에서 스킨 다운 받기  
제트오디오 스킨 페이지 (<http://www.jetaudio.com/products/jetaudio/skins>)로 이동합니다. 원하시는 스킨을 다운 받으실 수 있습니다.

## 9. CD 추출 (Rip CD)



그림 9.1 CD 추출 창

CD추출은 오디오 CD로부터 DATA를 추출하여 지정된 파일 형식으로 변환 저장할 때 사용됩니다. 변환 방식으로는 주로 쓰이는 파일 형식인 MP3, OGG, Real Media, WAV, WMA의 형식으로 변환이 가능합니다.

CD추출버튼을 누르면 나타나는 CD추출 창은 음악 CD에서 Data를 원하는 File형식으로 변환 하여 저장해 주는 기능을 합니다. 창의 모양은 그림 9.1와 같고 각 기능은 다음과 같습니다.

- (1) 드라이브 선택 : 화살표를 눌러서 CD Rom을 선택 할 수 있습니다
- (2) 설정 : 선택된 드라이브에 사용될 명령 형식을 선택할 수 있습니다.  
아래 그림 9.2는 사용할 수 있는 2가지 형식이 있음을 보여 줍니다. 하나는 일반적인 SCSI명령이고 다른 하나는 NT 계열에서만 쓰일 수 있는 NT API를 나타냅니다. 그리고 잠음보정 기능을 선택할 수 있는 체크박스가 있습니다.



그림 9.2 드라이브 명령 형식 설정 창

- (3) 앨범 제목: CDDDB로부터 가지고 온 앨범 이름이 표시가 됩니다. 만일 CDDDB로부터 정보 가져오기가 실패하거나 CDDDB에 CD의 정보가 없을 경우에는 알 수 없는 앨범이라고 표시가 됩니다. 이 정보는 6번의 파일이름 형식에서 저장될 파일의 이름 형식으로 이용됩니다.
- (4) 앨범 음악가: 음악가를 지정할 수 있습니다.
- (5) 장르: 앨범의 장르를 편집할 수 있습니다.
- (6) 모두 선택: 오디오 CD의 전체 트랙을 선택할 수 있게 해줍니다. (기본값)
- (7) 모두 취소: 목록 전체의 선택을 해지 합니다.
- (8) 파일이름 / 폴더 선택: 저장되어질 위치와 파일이름을 원하는 형식으로 저장 할 수 있게 해 줍니다
- (9) 출력 파일 형식: 오디오 CD Data를 원하는 파일형식으로 저장 할 수 있게 선택할 수 있는 리스트입니다. 제트오디오 5.15에서는 mp3, OGG, WMA, WAV, Real Media등의 다양한 형식으로 저장이 가능합니다. 또한 각 파일형식에는 다양한 부가 기능선택이 있을 수 있습니다. 예를 들면 MP3로 파일을 저장할 경우 그림 9.3과 같은 설정 창을 보실 수 있습니다.
- (10) 시작: 원하는 오디오 트랙을 선택하고 어떤 파일 형식으로 저장을 할 것인지 선택이 끝난 후 시작 버튼을 누르시면 설정될 곳으로 파일이 생성됩니다.
- (11) 닫기: 창을 닫습니다.

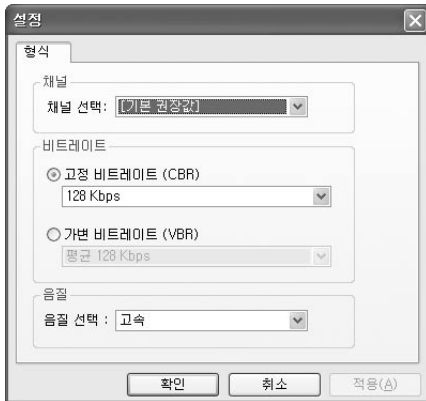


그림 9.3 MP3 변환 형식 지정 창

- (12) 연속된 선택된 트랙들을 하나의 파일로 추출합니다. 이 기능은 클래식이나 기타 CD에서 한 곡이 여러 개의 트랙으로 나누어져있을 경우 사용하실 수 있습니다. 예를 들면 1번 트랙과 2번 트랙이 하나의 노래 이면 1 번과 2번을 선택하시고 이 선택 사항을 선택 하시면 하나의 파일로 1번 트랙과 2번 트랙이 하나의 파일로 저장이 됩니다.

#### [ 주의 ]

이 기능은 사전에 미리 정확하고 충분히 숙지하신 상태에서 이용하시길 바랍니다.

재독과 아티스트의 이름은 리스트를 클릭함으로써 수정이 가능합니다. 예를 들면 여러 가수들이 참여해서 만든 CD의 경우를 들 수 있습니다.

# 10. 변환 (Conversion)

변환기능은 현재의 형식에서 다른 형태로의 파일변환 시에 사용됩니다. 기본기능에서 설명한 바와 같이 제트오디오는 여러 가지 종류의 파일을 읽고 연주 할 수 있습니다. 따라서 제트오디오 5.15 에서 재생할 수 있는 어떤 File형태도 MP3, OGG, Real Media, WAV, WMA의 형식 으로 변환이 가능합니다. 각 변환형식이 가지는 특징은 다음과 같습니다.

- MP3 : WAVE 파일의 약 1/10의 파일 용량으로 음질은 음악CD와 같습니다. 고품질의 음악을 PC나 MP3 플레이어로 들을 경우에 적합합니다
- OGG : MP3에 못지 않은 압축률과 음질을 자랑하며 오픈소스로서 전세계적으로 많은 사랑을 받고 있습니다.
- Real Media : 스트리밍 파일로서 Real Networks사의 파일 형식입니다. 작은 용량의 파일로 사운드를 들을 경우에 적합합니다.
- WAV : 압축되어 있지 않은 상태의 파일로 원본 DATA를 손실 없이 가지고 있기 때문에 용량이 커진다는 단점이 있습니다.
- WMA : Windows Media Audio의 약어로서, Microsoft사의 스트리밍 형식의 파일입니다. 압축률이 커서 녹음한 파일 용량이 작은 것이 장점이고 MP3와 마찬가지로 CD의 음질도 보장됩니다.
- FLAC : Free Lossless Audio Codec 의 약자로 말 그대로 비손실 압축 형식입니다. 따라서 용량이 커지는 단점이 있으나 원음을 그대로 살려주는 장점이 있습니다.



그림 10.1 파일변환 설정 창

- (1) 파일추가: 변환하고자 하는 파일을 선택해서 추가 할 수 있습니다.
- (2) 앨범 추가: 작성되어있는 앨범을 가지고 변환 목록을 만듭니다.
- (3) 가져오기: 플레이리스트 파일 (Pls,M3U)를 가지고 와서 변환 목록을 만듭니다.
- (4) 내보내기: 작성되어진 변환 목록을 플레이리스트(Pls,M3U) 파일로 만듭니다.
- (5) 삭제: 선택된 File을 변환 목록에서 지웁니다.
- (6) 모두 삭제: 현재 추가 되어 있는 전체 목록을 지웁니다.
- (7) 파일 이름: 변환된 파일의 이름을 지정할 수 있습니다. 기본값은 본래 파일의 이름에 변환 하고자 하는 형식의 확장자가 붙습니다.

- (8) 디렉토리 지정 : 변환될 파일이 생성될 디렉토리를 지정합니다.
- (9) 출력형식 : CD추출과 마찬가지로 여러 가지 형식으로의 변환이 가능합니다. 각 형식에 따라서 설정이 필요한 경우 설정 창을 불러 올 수 있습니다. 그림 10.2는 OGG형식의 설정 창을 불러온 모양입니다.
- (10) 시작 : 변환될 목록과 변환 형식을 지정한 다음 시작버튼이 활성화 됩니다.  
버튼을 누르면 지정될 위치에 지정된 형식으로 변환이 시작됩니다.

**[ 주의 ] 각각의 파일형식 및 특징에 따라서 변환 속도의 차이가 있을 수 있습니다.**



그림 10.2 OGG 변환 형식 지정 창

# 11. 녹음 (Recording)

녹음 기능은 여러 가지 입력 원으로부터 원하는 형식으로 녹음 기능을 수행 합니다.

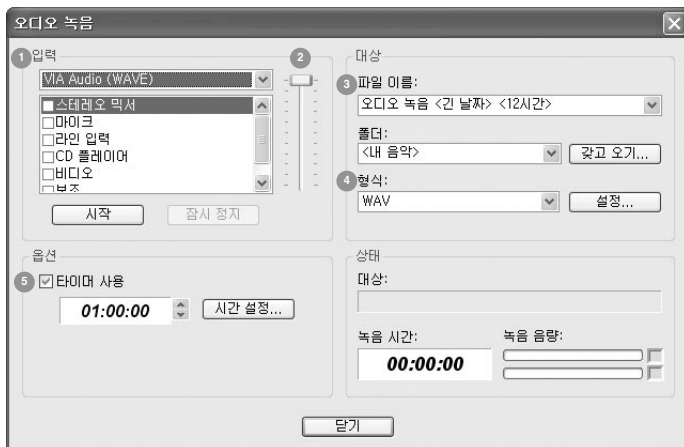


그림 11.1 녹음 창

- 음원 선택 : 현 설치 되어있는 사운드 카드의 입력 음원을 표시 합니다.
- 소리크기 조절 : 입력 음원의 소리를 조절 합니다.
- 파일 이름 : 녹음 하고자 하는 File의 이름 형식을 결정합니다. 녹음 되어지는 파일의 이름은 Recorded Audio로 시작되며 선택되어진 형식에 따라 날짜 시간 등이 표시 됩니다.
- 형식 : 음원에 관계없이 저장될 형식을 결정합니다. 제트오디오 5.15은 MP3, OGG, Real Media, WAV, WMA의 저장 방식을 지원합니다. 그림11.2는 WMA의 설정 예를 보이고 있습니다. (WMA 설정 선택 시)
- 타이머 사용 : 원하는 시간에 종료를 하도록 타이머를 설정할 수 있습니다. 원하는 시간을 설정하시면 그 시간만큼만 녹음이 됩니다. 이 기능을 알람 기능과 연계하여 사용하시면 지정된 시간에 녹음 동작을 시 키고 지정된 시간 동안 녹음을 수행할 수 있습니다.

**[Tip]** 6점의 알람 기능이나 타이머 기능과 같이 이용하시면 녹음을 원하는 시간에 시작해서 원하는 시간에 종료 하실 수 있습니다.

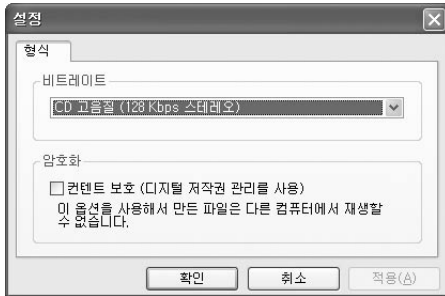


그림 11.2 WMA 설정 창

**[ 주의 ]**

그림 11.1의 음원 목록은 사용자의 설치 되어 있는 사운드 카드에 따라 다소 보이는 목록이 틀릴 수 있으며 사운드 카드나 시스템의 성능에 따라서, 녹음된 소리의 재생 음질이 다소 차이를 보일 수 있습니다.

제트오디오 5.15의 OGG 인코더의 속도가 빠르지 못하기 때문에 저 사양 pc (펜티엄3 이하) 에서는 녹음이 원활하지 않을 수 있습니다.

**[ 사용 예 ]**

Q. 요즘 인터넷에서 음악 방송을 많이 하고 있습니다.

이때 원하는 노래가 나오면 녹음을 하고 싶은데 어떻게 해야 하나요?

A. 제트오디오의 Recording 버튼을 누릅니다.

다음으로 음원 선택에서 WAV나 Record Master 등의 출력 단을 선택하고 원하시는 형식을 선택한 다음 시작을 누르시면 방송이 원하시는 형식으로 녹음이 됩니다.

## 12. CD 굽기 (CD Burn)

CD 굽기 기능은 재생이 가능한 모든 음악 파일을 음악 CD로 만드는 기능을 수행합니다.

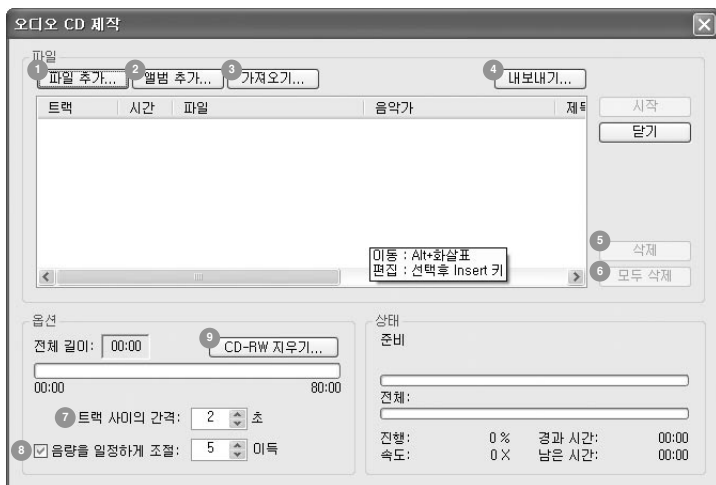


그림 12.1 오디오 CD만들기 창

- (1) 파일 추가: 음악 CD로 만들고자 하는 파일을 선택합니다.
- (2) 앨범 추가: 앨범이 만들어져 있다면 앨범 자체를 하나의 CD로 만들 수 있습니다. 단 앨범의 크기가 CD의 용량 보다 작아야 합니다.
- (3) 가져오기: 플레이리스트(m3u, Pls)파일이 있다면 CD굽기 목록으로 사용할 수 있습니다.
- (4) 내보내기: 현 CD굽기 목록을 플레이리스트(m3u, Pls)파일로 만들어 저장합니다.
- (5) 삭제: 전체 목록에서 선택된 목록을 제거 합니다.
- (6) 모두 삭제: 전체 목록을 제거 합니다.
- (7) 트랙 사이의 간격: 각 노래 사이의 간격을 지정해줄 수 있습니다. 기본값은 2초이고 최대 4초까지 지원 합니다.
- (8) 음량을 일정하게 조절: 각 파일의 소리 기준을 조정해서 균일한 크기의 소리로 CD를 제작할 수 있습니다. 레벨의 크기는 소리의 크기와 관련이 있습니다.
- (9) CD-RW 지우기: 기록매체 형식이 CD-RW인 경우 매체의 기록을 지우는 명령을 내리는 버튼입니다. 버튼을 누르면 그림 12.3과 같은 창이 보이고 빠르게 지우기와 완전히 지우기 두 가지의 형식을 설정 할 수 있습니다.

시작 버튼을 누르면 그림 12.2 와 같은 설정 창이 나타납니다. 이 창에서는 각 드라이브에 수행할 명령 형식 을 설정과 쓰기 속도를 지정할 수 있고 기타 제작 설정을 선택 할 수 있습니다.



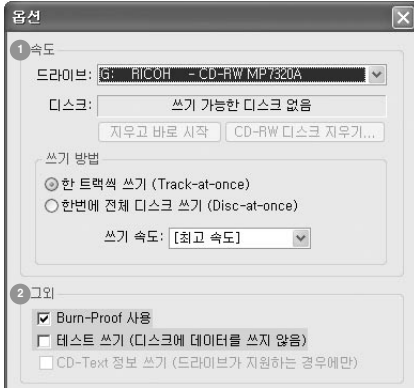


그림 12.2 드라이브 설정 창

(1) 속도

- A. 드라이브 선택 / 설정 : CD를 제작할 수 있는 기능을 가진 드라이브의 목록을 보여 줍니다.
- B. 지우고 바로 시작 : 저장 매체가 CD-RW인 경우 CD를 지워야 CD를 제작할 수 있습니다. “지우고 바로 시작” 버튼은 CD-RW의 내용을 지우고 바로 굽기를 시작합니다.
- C. CD-RW 디스크 지우기 : CD-RW를 지웁니다. 지우는 방식은 그림 12.3과 12.4와 같이 두 가지 방법이 있습니다.
- D. 쓰기 방법
  - \* 한 트랙씩 쓰기 : CD-R기록시 한 트랙씩 기록합니다.
  - \* 디스크 전체 쓰기 : CD-R기록시 전체 DATA를 한번에 계속해서 기록합니다.
  - \* 쓰기 속도 : 각 CD-R이 가지고 있는 기록속도를 나열 합니다. 원하시는 기록 속도를 설정하실 수 있습니다.

(2) 그외

- A. Burn-Proof 사용 : CD-R 기록시 “버퍼언더런” 현상을 방지해 줍니다. 이 기능이 지원되는 레코더라면 되도록 이용하시길 권장합니다.
- B. 테스트 쓰기 : 실제적으로 CD-R에 기록만 하지 않고 모든 과정을 기록과 똑같이 수행 합니다. 시험 모드로 사용하실 수 있습니다.
- C. CD-Text 정보 쓰기 : 레코더가 CD-Text 를 지원한다면 선택을 통해서 CD-Text를 기록하실 수 있습니다.

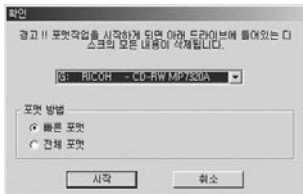


그림 12.3 CD-RW지우기 창

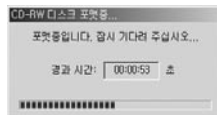


그림 12.4 매체 지우기

시작 : 비워져 있는 매체와 음악CD로 만들어질 목록이 완성이 되면 시작 버튼이 활성화 됩니다. 이를 클릭 하시면 선택된 목록을 음악 CD로 만듭니다.

[ 주의 ] 제트오디오의 CD굽기 기능은 일부 CD 레코더를 지원하지 않을 수 있습니다. CD 굽는 과정중 예기치 않은 오류가 발생될 수 있으며 이러한 증상이 계속 될 시에는 이용하시는 레코더 제조사 및 모델을 참조해서서 [jeaudio.com](http://jeaudio.com)에 버그 신고 해주시거나, 당사 고객지원팀으로 문의 바랍니다.

## 13. 음악방송 (Broadcasting)

제트오디오 5.15과 함께 제공 되는 JetCast는 누구나 손 쉽게 자신만의 인터넷 방송국을 만들 수 있는 기능이 있습니다. Broadcasting 버튼은 JetCast로 방송 되고 있는 방송국들을 볼 수 있는 JetCast의 Home Page로 연결을 해 줍니다.

자세한 기능 설명은 JetCast 사용설명서를 참조 하시기 바랍니다.

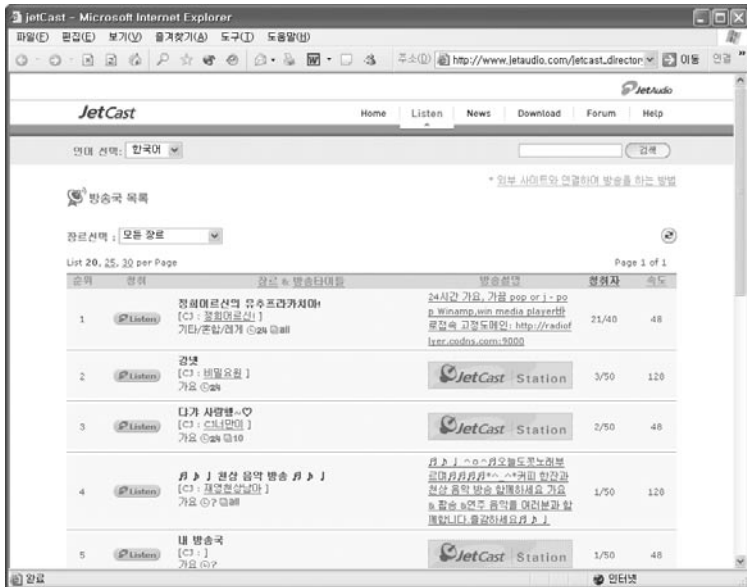


그림 13.1 JetCast Home Page

# 14. 동영상 재생

제트오디오 5.15에서는 여러 형식의 동영상 파일의 재생은 물론이고 자막이 있는 동영상의 경우 자막까지도 함께 재생이 가능합니다. 제트오디오 5.15의 동영상 재생 창은 그림 14.1과 그림 14.7처럼 형식에 따라 두 가지 형태를 가지고 있습니다.

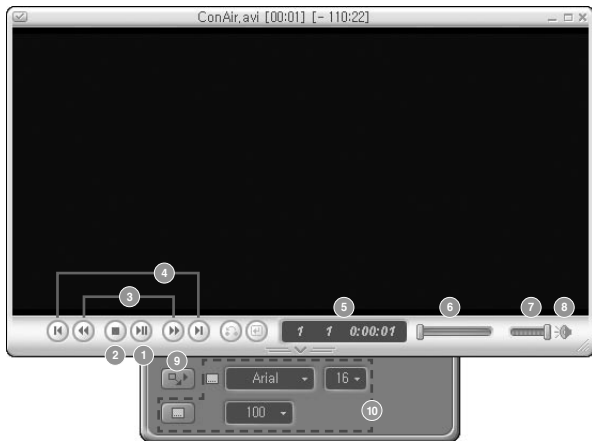


그림 14.1 일반 동영상 재생 창

## 14-1. 기본기능

- (1) 재생 및 일시 정지: 파일의 재생 및 일시 정지를 할 수 있습니다.
- (2) 정지: 파일의 재생을 정지 합니다.
- (3) 빠른 전후 검색: 파일의 전후로 빠르게 검색을 가능하게 합니다.
- (4) 다음 장으로 이동: 재생 목록이 여러 개 있을 경우 다음 목록이나 이전 목록으로 이동이 가능합니다.
- (5) 시간표시 창: 시간을 표시하는 창으로 남은 시간이 혹은 진행 시간 두 가지 선택이 가능합니다.
- (6) 순간이동 막대: 원하는 위치로 이동이 가능합니다.
- (7) 소리조절 막대: 음량을 조절 할 수 있습니다.
- (8) 음 소거: 일시적으로 소리가 안 나오게 할 수 있습니다.
- (9) 화면 크기 선택: 화면의 크기를 조절 할 수 있습니다
  - 보통크기: 파일의 본 크기로 재생을 합니다.
  - 전체 화면(보통): 화면 전체 크기로 확대해서 보여 줍니다.
  - 전체화면(가로크기로 맞춤): 화면의 가로 크기를 기준으로 전체 화면으로 확대해서 재생합니다.
  - 전체화면(높이크기로 맞춤): 화면의 높이를 기준으로 전체 화면으로 확대해서 재생합니다.
- (10) 자막이 있는 파일의 재생
  - 자막 글꼴 설정: 자막의 글꼴을 설정 할 수 있습니다.
  - 자막 글자 크기 설정: 자막 글자 크기를 설정 할 수 있습니다.
  - 자막설정 창: 자막에 관련된 확장 기능을 설정 할 수 있습니다.

## - 표시

- I. 자막 감추기: 자막을 보이지 않게 합니다.
- II. 프리-버퍼링: 자막이 생성되기 전에 미리 자막정보를 처리해서 지정된 시간에 보여 줍니다.  
(자막처리로 인한 영상과 자막의 불일치를 어느 정도 해소 할 수 있습니다)
- III. 화면 수직 반전: 동영상의 화면을 X축을 기준으로 반전 시켜 보여 줍니다
- IV. 자막 수직 반전: 자막을 X 축을 기준으로 반전 시켜 보여 줍니다.
- V. 자막 파일과 언어 선택: 재생되는 파일과 같은 이름이 아니더라도 자막파일을 선택 할 수 있습니다.

[주의] 기본 자막파일의 이름은 재생되는 파일의 이름과 같습니다.

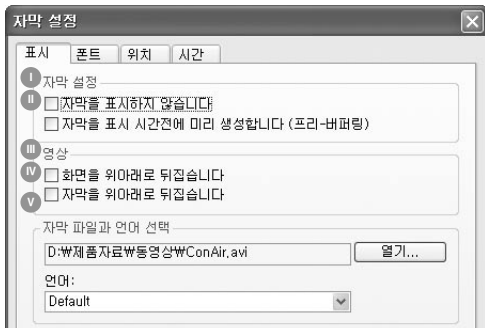


그림 14.2 자막설정 창 (화면)

## - 폰트

- I. 자막 표시 방법: 자막의 질을 더 좋게 표시해서 화면에 보여줄 수 있습니다.

[주의] 이 기능을 사용하시면 그만큼 많은 CPU의 사용량이 증가합니다.  
따라서 화면 재생이 불량하다고 생각이 되면 선택 해제 하십시오.

- II. 글꼴 선택: 원하시는 글꼴을 선택 할 수 있습니다.
- III. 테두리: 자막의 외곽선 색상을 선택할 수 있습니다.
- IV. 그림자: 자막의 음각 색상을 설정 할 수 있습니다.

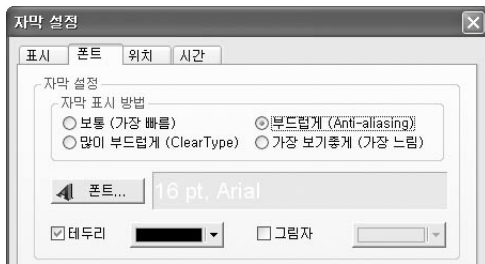


그림 14.3 자막설정 창 (글꼴)

- 위치

- I. 위치 : 자막이 보이는 위치를 화면의 수직과 수평 비율로 지정 합니다.
- II. 크기 : 자막이 나오는 두께를 설정할 수 있습니다.



그림 14.4 자막설정 창 (자막위치)

- 시간

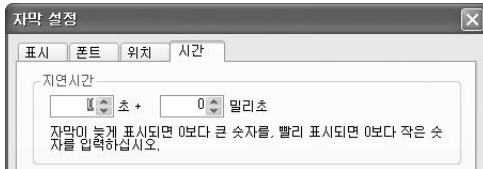


그림 14.5 자막설정 창 (시간조정)

자막과 동영상 파일간의 동기를 위해 사용합니다. 자막이 보이는 시간을 앞이나(+)  
 뒤로(-) 원하는 시간만큼 설정 할 수 있습니다.  
 위의 모든 기능들 중 자주 사용되는 기능들은 화면에서 오른쪽 마우스 버튼을 눌러서 나타나는  
 메뉴를 선택 하거나 단축키를 사용함으로써 조정이 가능합니다.

## 14-2. 메뉴

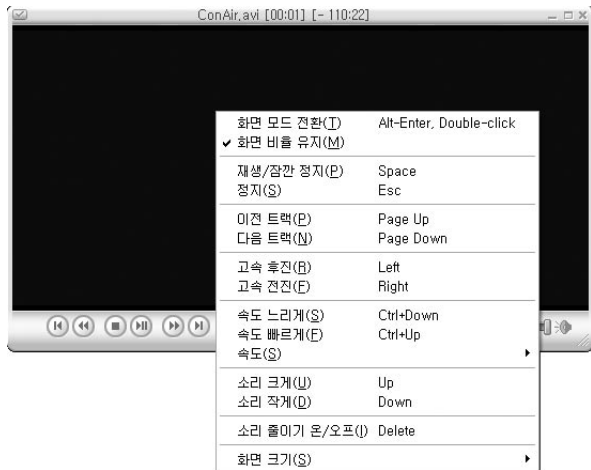


그림 14.6 동영상 설정 메뉴

● 보통 (100%)
보통 (현재 크기)
보통 (50%)
보통 (80%)
보통 (150%)
보통 (200%)
전체 화면 (보통)
전체 화면 (화면 폭에 맞춤)
전체 화면 (화면 높이에 맞춤)

그림 14.7 동영상 설정 메뉴

- 화면 모드 전환: 원 화면의 상태에 따라 전체 화면으로 또는 본래 크기의 화면으로의 전환을 합니다.
- 화면 비율유지: 설정되어있는 화면의 비율을 유지 합니다.
- 재생 / 잠시 멈춤: 재생과 잠시 멈춤의 기능을 합니다.
- 정지: 재생을 정지 합니다.
- 이전 트랙: 여러 개의 재생목록이 등록이 되어있다면 이전 목록으로 이동하여 재생 합니다.
- 다음 트랙: 여러 개의 재생목록이 등록이 되어 있다면 다음 목록으로 이동하여 재생 합니다.
- 고속 후진: 빠른 속도로 뒤로 이동합니다.
- 고속 전진: 빠른 속도로 앞으로 이동합니다.
- 속도 느리게: 재생 속도를 느리게 합니다.
- 속도 빠르게: 재생 속도를 빠르게 합니다.
- 속도: 사용자가 재생속도를 지정할 수 있습니다.
- 소리 크게: 볼륨을 높입니다.
- 소리 작게: 볼륨을 줄입니다.
- 소리 줄이기: 소리 줄이기(Mute)를 켜기 또는 끄기를 합니다.
- 화면크기: 그림 14.7과 같이 화면의 크기를 지정할 수 있습니다.

### 14-3. DVD 재생

이번 장은 DVD 재생에 관련된 내용을 다룹니다.

제트오디오에는 기본적으로 소프트웨어적인 DVD 디코더가 포함되어 있지 않습니다. 따라서 DVD 디코더가 설치되어 있지 않은 분들은 DVD 타이틀이 재생되지 않습니다. 그림 14.2에서와 같이 DVD 재생원도우는 디지털 동영상 재생 윈도우와 비슷한 모양을 가지고 있습니다만 선택 메뉴에서 약간의 차이가 존재합니다.

#### [참고]

소프트웨어적인 DVD 디코더는 대부분 DVD-ROM을 구입하실 때 함께 제공되는 번들 DVD 플레이어를 설치하면 자동으로 설치됩니다. (예 : Cyberlink사의 Power DVD)



그림 14.2 자막설정 창 (화면)

- (1) 이전 챕터로 이동: 현 챕터의 이전 챕터로 이동합니다.
- (2) 빠르게 뒤로가기: 빠른 속도로 뒤로 이동합니다.
- (3) 정지: 재생을 정지 합니다.
- (4) 재생 / 잠시 멈춤: 재생과 잠시 멈춤의 기능을 합니다.
- (5) 빠르게 앞으로 가기: 빠른 속도로 앞으로 이동합니다.
- (6) 다음 챕터로 이동: 현 챕터에서 다음 챕터로 이동합니다.
- (7) 타이틀: 재생되고 있는 타이틀의 번호를 표시 합니다.
- (8) 챕터: 재생되고 있는 챕터의 번호를 표시 합니다.
- (9) 순간이동 막대: 원하시는 위치로 순간 이동시키실 수 있습니다.
- (10) 볼륨: 소리의 크기를 조정 할 수 있습니다.
- (11) 창 크기 선택: 창의 크기를 선택합니다.

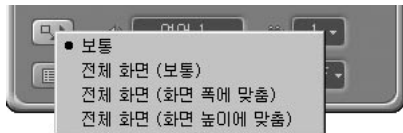


그림 14.8 창 크기 선택 메뉴

- I. 보통: DVD 타이틀이 가지고 있는 일반 재생 크기를 사용합니다.
- II. 전체 화면 (보통): 일반크기를 전체 화면으로 확대 합니다.
- III. 전체 화면 (화면 폭에 맞춤): 화면의 가로를 기준으로 전체 화면으로 확대 합니다.
- IV. 전체 화면 (화면 높이에 맞춤): 화면의 세로를 기준으로 전체 화면으로 확대 합니다.

- (12) 언어 메뉴 : DVD 타이틀에 내장 되어있는 언어의 종류를 선택 할 수 있습니다.
- (13) 촬영 각 : DVD 타이틀에 다른 각도로 촬영한 화면이 있다면 즉 DVD타이틀에서 지원을 한다면 다른 촬영 각을 선택 할 수 있습니다.
- (14) DVD네비게이션 : DVD 타이틀의 일반적인 설정을 하는 메뉴를 표시하며 타이틀의 언어나 소리출력 등의 세부 사항을 설정 할 수 있습니다.



그림 14.9 DVD 네비게이션 메뉴

- (15) 서브타이틀 메뉴 : 타이틀에 내장되어있는 서브타이틀을 선택 할 수 있습니다.
- (16) 클로우즈드 캡션 선택 : 일부 DVD에서는 서브 타이틀이 없는 경우가 있습니다. 이 경우는 클로우즈드 캡션을 선택하시면 자막을 보실 수 있습니다.



# 부록

## Appendix

# 1. 용어 설명

## CDDB

음악CD에는 ID번호가 들어 있습니다. 이 ID번호로 검색할 수 있는 음악CD의 데이터베이스가 인터넷 상에 존재합니다. 가지고 있는 음악CD의 정보가 그 데이터베이스에 있을 경우, jetAudio는 자동으로 데이터베이스에 접속해서, 음악CD의 정보를 다운로드하여 가지고 올 수 있습니다.

이 음악CD의 데이터 베이스를 CDDB라고 부릅니다. CDDB에는 전세계의 음악CD의 데이터가 올려져 있습니다. 또한 jetAudio를 사용하면, 가지고 있는 음악CD의 정보를 CDDB에 Upload하는 것이 가능합니다.

## MP3

MP3는 오디오 데이터 압축기술로서 MPEG-1 MPEG-2의 기능 사양 중 일부입니다. 보통 CD에 있는 음악 파일의 크기는 30~50MB 정도이지만, MP3 기술을 이용하면 음질을 거의 같은 수준으로 유지하면서도 데이터 용량을 원래의 약 12분의 1 이하로 줄일 수 있는 장점이 있습니다.

## OGG

오그보비스(Ogg Vorbis)는 새롭게 등장한 오디오 압축 포맷을 말합니다. MP3와 같은 비트 레이트에서 음질과 압축률이 더 좋다고 알려졌고 소스가 완전히 공개되었으며 리눅스처럼 GNU의 GPL(General Public License)의 규약을 따릅니다.

## APE (Monkey's Audio File Format)

기존의 압축방법이 손실 압축인 반면 APE형식은 비손실 압축을 합니다. 단 손실을 고려 하지 않기 때문에 용량이 커지는 단점이 있습니다.

## FLAC (Free Lossless Audio Codec)

비 손실 압축 방식으로 OGG와 같이 소스 및 스펙이 공개 되어있습니다. 역시 손실을 고려하지 않기 때문에 용량이 커지는 단점이 있습니다.

## MPC (MPEG Plus)

높은 비트레이트에서 음 손실을 최소화 하기 위해서 만들어진 형식으로 MP3보다 좋은 음질을 보인다고 합니다.

## 다이렉트 X

윈도우 상에서 실행되는 게임이나 동적 웹 페이지 등과 같은 응용프로그램에서 그래픽 이미지와 멀티미디어 효과를 만들고 관리하는데 필요한 응용프로그램 인터 페이스입니다. [www.microsoft.com/directx](http://www.microsoft.com/directx) 에서 최신 버전을 다운 받으실 수 있습니다.

## 2. 자주 사용하는 단축키 모음

### 기본재생

- Enter key, Alt+Enter : 전체 화면 전환
- Backspace key : 뒤로
- PageUp : 이전 트랙
- PageDown : 다음 트랙
- Space : 재생 / 잠시 정지
- 왼쪽 화살표키 : 다시 감기 (Rewind)
- 오른쪽 화살표키 : 앞으로 가기 (Fast Forward)
- Esc 키 : 정지
- CTRL + O : 열기
- CTRL + E : 드라이브 열기
- 위 화살표키 : 소리 키우기
- 아래 화살표 : 소리 줄이기
- Delete 키 : 소리 잠시 죽이기
- CTRL + F1 : 1배속 증가 하기
- CTRL + F2 : 2배속 증가 하기
- Shift + F2 : 0.5배속 증가

### 자막 관련 단축키

- Shift + 위 방향화살표 : 자막위치 위로 옮김
- Shift + 아래 방향화살표 : 자막위치 아래로 옮김
- Shift + 왼쪽 방향화살표 : 자막위치 왼쪽으로 옮김
- Shift + 오른쪽 방향화살표 : 자막위치 오른쪽으로 옮김
- Shift + Home : 자막위치 원위치로 옮김
- ALT + 위 화살표 : 자막 폰트 크게 하기
- ALT + 아래 화살표 : 자막 폰트 작게 하기
- ALT + 왼쪽 화살표 : 자막 타이밍 느리게 하기
- ALT + 오른쪽 화살표 : 자막 타이밍 빠르게 하기
- ALT + Home : 자막 타이밍 원래대로 하기
- Shift + V : 화면 뒤집기 (수평축 기준)

### 앨범 관리 관련 단축키

- CTRL + M : 앨범 관리 창 열기
- CTRL + T : 플레이리스트 창 열기
- CTRL + N : 새 앨범 만들기
- CTRL + B : 폴더로부터 새 앨범 만들기

### 플레이리스트 관련 단축키

- CTRL + T : 트랙 추가하기
- CTRL + L : 폴더 추가하기
- CTRL + R : 앨범 정보 수정하기
- CTRL + S : 하위폴더를 트랙에 더하기

## 3. jetAudio 가사 제작기

jetAudio가 인식하는 가사는 시간동기 가사와 일반 가사의 두 가지 종류로 나뉩니다.

먼저 일반가사는 시간동기 가사를 포함하고 있지 않은 가사로 jetAudio 메뉴얼의 7-11절을 참조 하시고, 본 절에서는 jetToy의 하나인 가사 제작기를 이용해서 시간동기 가사를 만드는 방법을 알아 보도록 하겠습니다.



그림 A-1 가사제작기

### 1. 각부분의 명칭 / 설명

#### 파일메뉴

- (1) 열기 : 시간동기 가사를 저장할 MP3파일을 읽어 옵니다.
- (2) 닫기 : 파일을 닫습니다.
- (3) 가사를 태그에 저장 : 작업된 시간동기 가사를 해당 MP3파일에 저장합니다.
- (4) 가사 파일 열기 : TXT로 저장이 되어있는 파일을 읽어 옵니다.
- (5) 가사 파일 저장 : 가사 파일을 TXT파일로 저장합니다.
- (6) 가사 갖고 오기 : (4)번의 가사 파일 열기와는 다르게 TXT파일에서 가사를 읽어 올 때 옵션을 선택하실 수 있습니다.

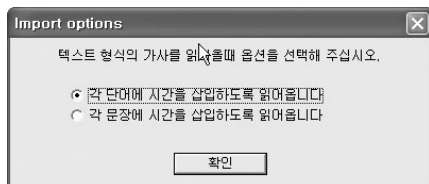


그림 A-2 가사 갖고 오기 옵션

가사 갖고 오기를 선택 하시면 그림 A-2와 같은 선택 창이 나타납니다. 원하시는 옵션을 선택 하시면 가사 제작기가 자동으로 원하시는 형태로 가사를 재 정렬 해 줍니다.

- (7) 클립보드에서 가사 가지고 오기: 가사를 클립보드에서 가지고 옵니다.  
인터넷 가사 사이트나 기타 가사 파일이 있는 사이트에서 가사를 마우스로 선택을 하시고 복사를 누르  
신 다음 바로 이 데이터를 가지고 올 수 있도록 합니다.
- (8) 종료: 프로그램을 종료 합니다.

## 편집 메뉴

편집메뉴는 일반적인 텍스트 파일의 편집과 관련된 메뉴입니다.

- (1) 취소: 최근에 한 편집을 취소 합니다.
- (2) 잘라내기: 선택된 부분을 잘라냅니다.
- (3) 복사: 선택된 부분을 클립보드로 복사 합니다.
- (4) 붙여 넣기: 클립보드에 있는 정보를 복사해서 편집기에 붙여 넣습니다.
- (5) 모두 선택: 편집기 안에 있는 모든 문자를 클립보드로 복사 합니다.
- (6) 모두 삭제: 편집기 안에 있는 모든 내용을 삭제 합니다.

## 틀바



그림 A-3 가사 제작기 틀바

- (1) 재생/일시 정지: 동기를 원하는 MP3파일의 재생과 일시 정지를 합니다.
- (2) 멈춤: 재생을 정지 합니다.
- (3) 10초 뒤로: 재생시간을 현 시간에서 10초 뒤로 돌립니다.
- (4) 10초 앞으로: 재생시간을 현 시간에서 10초 앞으로 돌립니다.
- (5) 5초 뒤로: 재생시간을 현 시간에서 5초 뒤로 돌립니다.
- (6) 5초 앞으로: 재생시간을 현시간에서 5초 앞으로 돌립니다.
- (7) 30초 뒤로: 재생시간을 현 시간에서 30초 뒤로 돌립니다.
- (8) 30초 앞으로: 재생시간을 현시간에서 30초 앞으로 돌립니다.
- (9) 시간동기 입력: 선택된 라인에 시간동기를 입력합니다.
- (10) 시간동기 지우기: 선택된 라인의 시간동기 입력을 지웁니다.
- (11) 시간동기 입력 전체 지우기: 입력된 시간 동기를 전부 지웁니다.
- (12) 속도 조절: 파일의 재생 속도를 조정합니다. 50~200%까지의 조절이 가능합니다.

**[주의] 속도 조절은 재생선택을 하기 전 까지만 유효 합니다. 재생이 되고 있는 동안은 선택이 불가 합니다.**

## 2. 사용 예

사용방법에는 여러 가지 방법이 있을 수 있지만 일반적인 사용방법을 예로 들겠습니다.

- A. 시간동기를 입력할 MP3 파일을 엽니다.
- B. 가사를 입력합니다.
- C. 원하는 재생 속도를 설정합니다.
- D. 재생 버튼을 눌러서 재생을 함과 동시에 톨바의 시간동기 입력 버튼을 눌러서 동기 시간을 입력합니다.
- E. 완료가 되었으면 파일 메뉴의 가사를 태그에 저장을 선택 하셔서 저장을 합니다.

**[Tip]** 가사 제작기에서의 공백줄은 즉 완전히 비어 있는 한 줄은 다른 의미를 가집니다. 즉 붙어 있는 줄들은 하나의 문단으로 인식 하는 반면 완전히 비어 있는 한줄은 다른 문단을 구분하는 구분자로 사용이 되어집니다.

## 3. 확인

이상과 같이 시간동기 입력을 마치고 Tag에 저장이 되었다면 정확히 동작을 하는지 확인을 해 보셔야 합니다. 파일에서 읽기를 선택 하시고 작업 하셨던 파일을 선택 하시면 그림 A-4과 같은 창이 보입니다. 이상과 같이 정상적으로 열리면 jetAudio로 재생을 해보시고 수정을 통해 가사의 동기를 맞추시면 됩니다.

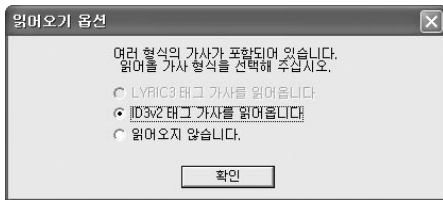


그림 A-4 가사 제작기 읽어오기 옵션창





- 주소 : 서울시 강남구 도곡동 448-2 STX빌딩 7층 (주)거원시스템
- 고객센터 : 02-3460-8282
- 홈페이지 : (주)거원시스템 본사 - <http://www.cowon.com>  
사용자 커뮤니티 - <http://www.iAUDIO.com>
- E-Mail : [customer@cowon.com](mailto:customer@cowon.com)